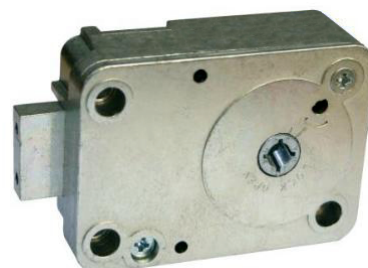


Cerradura Mecánica

ML6785



CARACTERÍSTICAS

La cerradura ML6740 es una cerradura mecánica con tres discos antimanipulación.

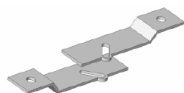
La cerradura tiene un diseño estándar (66,7x41mm) y puede estar montada en cualquiera de las cuatro direcciones (RH, LH, VU, VD).

Medidas: 85 x 61 x 29mm.

Pestillo: 25 x 8mm con dos agujeros de M4. Recorrido del pestillo: 8mm.

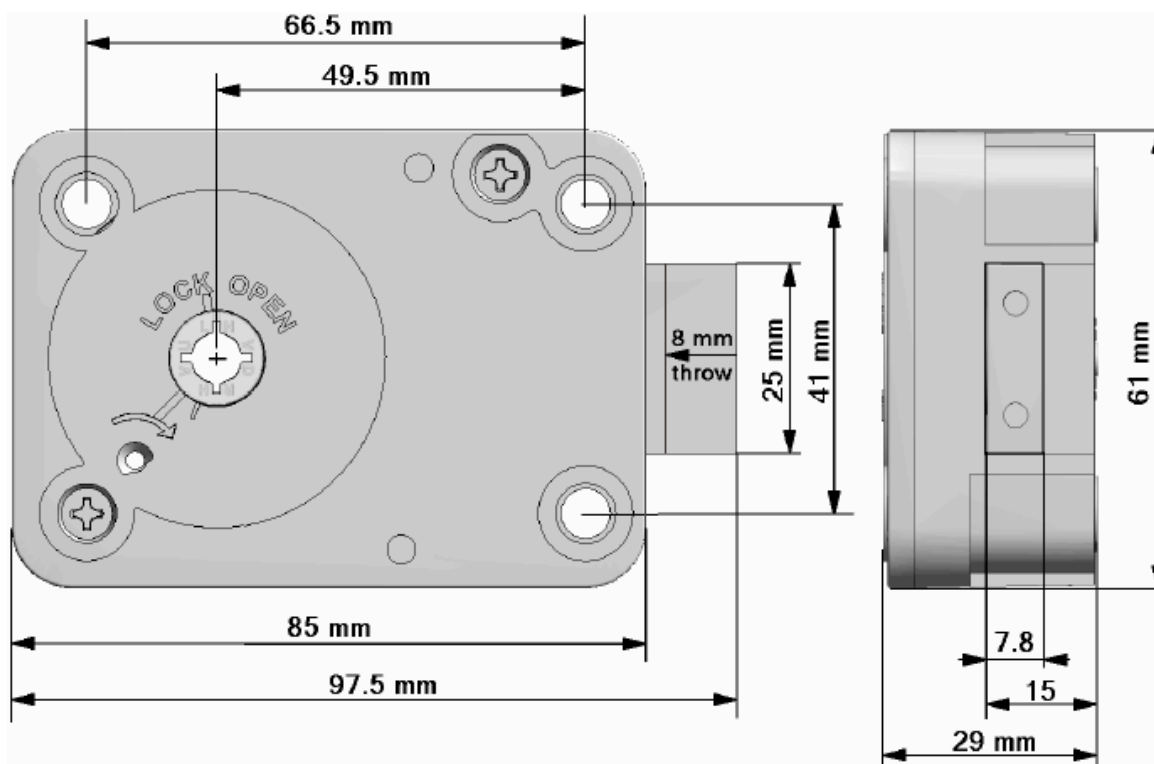
La cerradura posee certificación VdS clase 2 – EN1300 clase B – UL Group 2M

ML6790



Es posible incluir dos expansivos adicionales en la cerradura para realizar un bloqueo en tres puntos.

DIMENSIONES E INSTRUCCIONES DE MONTAJE



Instrucciones de instalación

La cerradura se suministra con el pestillo en posición de apertura lista para instalar.

No mover la leva o el pestillo hasta que el dial no esté instalado. Durante la instalación, el pestillo debe permanecer en posición de apertura.



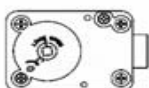
Utilizar exclusivamente los tornillos M6 suministrador con la cerradura y fijarla a la puerta de la caja fuerte (momento de torsión recomendado de 3,5Nn).

Corte del eje: limar o lijar la parte final.

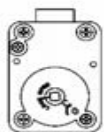
Introducir el eje del dial a través del agujero de la puerta.

Suavemente gire en sentido horario el eje en la leva hasta que esté firme. A continuación, gire en sentido antihorario hasta llegar a la posición deseada de la chaveta en la leva.

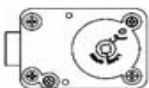
Estas son las cuatro posiciones disponibles:



RH (right hand): pestillo a la derecha.



VU (vertical up): pestillo hacia arriba.

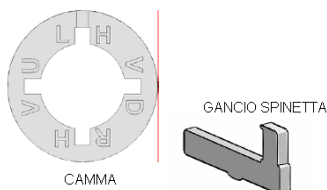


LH (left hand): pestillo hacia la izquierda.



VD (vertical down): pestillo hacia abajo.

Instrucciones de instalación




Introduzca la chaveta en su alojamiento en el centro de la leva según la posición deseada. Usar un martillo ligero para dejar la chaveta firmemente instalada.

Girar el dial a la izquierda para llevar al pestillo a la posición de cierre. El pestillo debe poder moverse fácilmente hacia la posición final y no debe verse obstaculizado.



El código de fábrica de la cerradura es "50".

4 x  Girar el dial a la izquierda pasando por el "50" tres veces y fijarlo en el "50" a la cuarta vuelta.

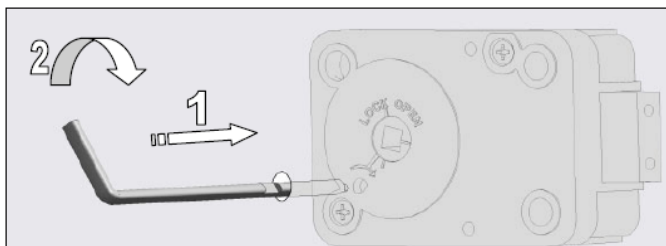
A causa de la tolerancia de montaje, es posible que el código de apertura introducido varíe en uno o dos dígitos sobre la posición marcada. Este cambio es normal y se eliminará una vez que el código sea restablecido. Si la cerradura no se abre con el código de la fábrica "50", intente abrir utilizando los códigos "48", luego "49", "51" o "52".

Debido a estas tolerancias es importante volver a establecer el código una vez finalizada la instalación.

Ejemplo: Si la cerradura se abre con la combinación "49" girar el mando hacia la izquierda cuatro vueltas completas y deténgase cuando el número "49" se corresponde con la marca de cambio.

1. Insertar la llave de cambio en la puerta de la caja fuerte.
2. Girar la llave de cambio en sentido horario como se muestra en la figura (sobre 90 grados).

Nota: No aplicar fuerza excesiva.



Si no puede meter o girar la llave de cambio, el código no es correcto. Retire la llave de cambio y lleve el código a la marca de cambio.

Compóngase ahora su combinación utilizando la MARCA DE CAMBIO.

Sugerimos utilizar el código 10-20-30 en cuanto corresponde a las instrucciones de uso de la cerradura.

El último número debe ser mayor que 10. Por razones de seguridad cada número debe estar diferenciado por al menos 4 cifras con respecto al resto. Por ejemplo: 49-45-41 y no 51-52-53.

Instrucciones de instalación

4 x



Girar el dial a la izquierda pasando tres veces por el primer número de la combinación y ajustarlo a la marca de cambio a la cuarta vuelta.

3 x



Girar el dial a la derecha pasando dos veces por el segundo número de la combinación, fijando la marca de cambio en la tercera vuelta.

2 x



Girar el dial a la izquierda pasando una vez por el tercer número de la combinación, fijando la marca de cambio a la segunda vuelta.

Si durante el proceso comete algún error, será necesario empezar desde el principio otra vez.

Una vez completada la operación de cambio de código, girar a la izquierda la llave de cambio para sacarla y el código quedará instalado.

Efectuar pruebas de apertura antes de cerrar la puerta.