

DigiTech

Códigos por defecto

Manager	0 1 - 1 2 3 4 5 6 +	Llave Dallas opcional
Usuario 2	0 2 - 0 2 0 2 0 2 +	Llave Dallas opcional
Usuario 3	0 3 - 0 3 0 3 0 3 +	Llave Dallas opcional
Usuario x	x x - x x x x x x +	Llave Dallas opcional

Llave Dallas

En caso de que el usuario esté compuesto de "código + llave Dallas", antes o después de introducir el código, la llave Dallas debe ser colocada en el lector de llave Dallas.

Usuarios de apertura inmediata (OVR) Silent alarm Alarma silenciosa anitcoacción Penalización

El usuario de apertura inmediata abren sin esperar el tiempo de retardo. Por defecto, estos usuarios abren en doble combinación pero, si así se indicara, pueden realizar la apertura inmediata directa.



Se activa al aumentar o reducir en un número el último dígito al introducir el código de apertura.

Tras cuatro intentos de apertura con código incorrecto la cerradura comienza un retardo de 4 tos. Cada intento de apertura durante estos 4 minutos reinicia el conteo.

Aviso de batería baja

Una serie de pitidos durante la apertura indica nivel bajo de batería. Reemplace inmediatamente la batería con una pila alcalina nueva.

Señales acústicas

Un doble pitido  normalmente indica una operación correcta. Un pitido largo  indica una operación incorrecta y el final de dicha operación.

Recomendaciones

No use códigos fácilmente identificables como 123456, fechas de nacimiento o información personal.

Apertura *(Se recomienda cambiar el código de fábrica antes de su uso y guardar el nuevo de forma segura)*

Pulse cualquier tecla para encender el equipo. La pantalla mostrará el mensaje:

Introduzca el código de apertura. La pantalla mostrará el retardo si está programado:

Al final del retardo, la pantalla mostrará la ventana de apertura:

Introduzca un código de apertura. La pantalla mostrará el mensaje:

Abra la puerta de la caja en los siguientes 4 segundos.

Apertura dual *(Se recomienda cambiar el código de fábrica antes de su uso y guardar el nuevo de forma segura)*

Pulse cualquier tecla para encender el equipo. La pantalla mostrará el mensaje:

Introduzca el código de apertura. La pantalla mostrará el retardo si está programado:

Al final de retardo, la pantalla mostrará la ventana de apertura:

Introduzca el 1º código de apertura. La pantalla mostrará el mensaje:

Introduzca el 2º código de apertura. La pantalla mostrará el mensaje:

Abra la puerta de la caja en los siguientes 4 segundos.

Cambio de código *(Guarde cuidadosamente el nuevo código y realice pruebas de apertura / cierre antes de cerrar la puerta)*

¡Para realizar con puerta abierta!

Mantenga pulsado . La pantalla mostrará:


Introduzca el **código antiguo**. La pantalla mostrará el mensaje:

Introduzca el **nuevo código**. La pantalla mostrará el mensaje:

Confirme el **nuevo código**. La pantalla mostrará el mensaje:

Realice pruebas de apertura / cierre del mecanismo antes de cerrar la puerta.

Gestión de usuarios

Mantenga pulsado . La pantalla mostrará el mensaje:

Introduzca el código Manager

Pulse  para desplazar la lista o marque el ID de usuario.

CÓDIGO
X X - X X X X X X

RETARDO
00:59

VENTANA
00:01

APERTURA

CÓDIGO
X X - X X X X X X

RETARDO
00:59

VENTANA
00:01

2º USUARIO
X X - X X X X X X

APERTURA

CÓDIGO ANTIGUO
X X - X X X X X X

NUEVO CÓDIGO
X X X X X X

CONFIRMAR CÓDIGO
X X X X X X

OPERACIÓN
COMPLETADA

GESTIÓN USUARIOS
0 1 - X X X X X X

02 03 04 05 06
✓ x - - ✓

Instrucciones de usuario

DigiTech

"✓" usuario instalado, "X" usuario deshabilitado, "_" usuario eliminado.

El usuario de apertura inmediata (30) sólo puede ser instalado con la cerradura abierta.

Pulse ☒. Si el usuario no está instalado la pantalla mostrará el mensaje:

Pulse ☒ para confirmar o para deshabilitar/habilitar/borrar. ☒ para confirmar.

Test del sistema

Pulse cualquier tecla para encender el equipo.

Mantenga pulsado . La pantalla mostrará el mensaje:

Pulse los botones siguiendo la secuencia mostrada en la pantalla.

Un pitido de confirmación es devuelto por cada pulsación a una tecla correcta.

Una tecla dañada se indicará con un pitido largo. La pantalla mostrará el mensaje:

Cambio de fecha y hora

Mantenga pulsado ☒. La pantalla mostrará el mensaje:

Introduzca código Manager. La pantalla mostrará el mensaje:

Pulse ☒. La pantalla mostrará fecha y hora actuales:

Para modificar, pulse ☒. La pantalla mostrará el mensaje:

Introduzca fecha y hora y pulse ☒ para confirmar.

Retardo

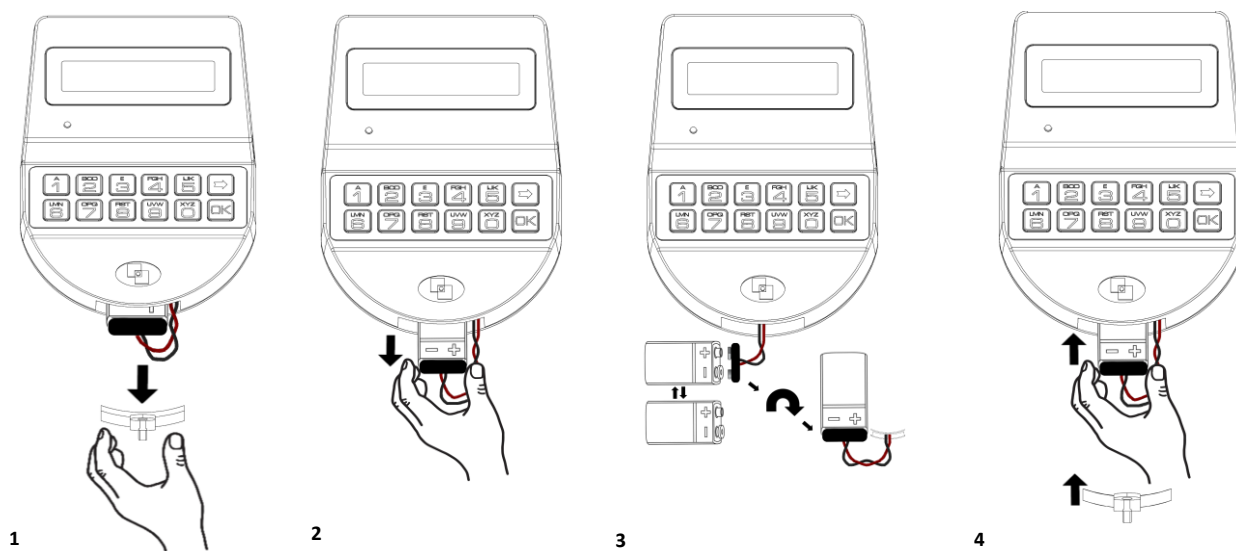
Mantenga pulsado . La pantalla mostrará el mensaje:

Introduzca el código Manager. La pantalla mostrará el retardo actual:

Para modificar, pulse ☒. La pantalla mostrará el mensaje:

Introduzca los valores deseados y pulse ☒ para confirmar.

Procedimiento para el reemplazo de la batería (Realice estas operaciones con la puerta abierta)



02

INSTALAR?

TEST SISTEMA
1234567890 ☒

TEST SISTEMA
1234567890 ☒

TECLA
INCORRECTA

FECHA Y HORA
0 1 - X X X X X X

FECHA Y HORA

12:00 MIE
13 /02/2019

hh:mm _ _ _ _
DD/MM/YYYY

PROGRAM. RETARDO
0 1 - X X X X X X

RETARDO 00
V. APERTURA 01

RETARDO mm
V. APERTURA mm

VALORES
ACTUALIZADOS

Información adicional

Para el manual completo e información adicional del producto, por favor visite www.tecnosicurezza.es

