

Pulse 10 usuarios

En modo pre-setup la cerradura puede abrir, y activar la salida de alarma antioacción, al pulsar 1. En pre-setup, la programación puede ser realizada gracias a una llave Dallas o directamente desde el **teclado**, manteniendo presionada la tecla 2, ingresando el código "555555" y seleccionando uno de los siguientes 4 números de configuración precargados:

Nº. configuración	Número máximo de usuarios	Doble combinación
0	2	No
1	9	No
2	2	Yes
3	9	Yes

Una vez configurada, sólo el Manager estará instalado, con código 123456.

Si todos los usuarios están bloqueados sólo estará habilitado el código Manager y la función de retardo no estará disponible.

Manager 123456 + Llave Dallas opcional Abrir, programar y cambiar su propio código

Users xxxxxx + Llave Dallas opcional Abrir y cambiar su propio código

Cambia los códigos de fábrica antes de usar y almacena de forma segura los nuevos códigos.

Llave Dallas

En caso de que el usuario esté compuesto de "código + llave Dallas", después de introducir código, la llave Dallas debe ser colocada en el lector de llave Dallas.

Usuario de apertura inmediata (OVR)

El usuario 9 de apertura inmediata abre sin esperar el tiempo de retardo. Por defecto, este usuario abre en doble combinación pero, si así se indicara, puede realizar la apertura inmediata directa.

Alarma silenciosa antioacción

Se activa al aumentar o disminuir en un número el último dígito al introducir el código de apertura.



Penalización

Tras cuatro intentos de apertura con código incorrecto la cerradura comienza un retardo de 4 minutos. Cada intento de apertura durante estos 4 minutos reinicia el conteo.

Aviso de batería baja

A series of beeps while opening indicates a low battery level. Replace immediately the low battery with a new Alkaline one.

Señales acústicas

Un doble pitido  normalmente indica una operación correcta. Un pitido largo  indica una operación incorrecta y el final de dicha operación.

Recomendaciones

No use códigos fácilmente identificables como 123456, fechas de nacimiento o información personal.

Apertura (Se recomienda cambiar el código de fábrica antes de su uso y guardar el nuevo de forma segura)

Introduzca un código de apertura (código Manager por defecto 123456).

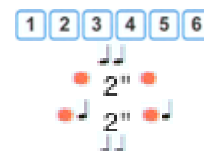
Si el código es correcto, el teclado emitirá un pitido doble.

Si estuviera programado, empezará el retardo. El LED parpadeará cada 2 segundos.

Un pitido cada 2 segundos indicará el final del retardo.

Introduzca un código de apertura. El teclado emitirá un doble pitido.

Abra la puerta en los siguientes 4 segundos. (con T4710/M Motor Lock), se producirán 2 pitidos y 2 parpadeos LED cuando la cerradura cierra.



Apertura dual (Se recomienda cambiar el código de fábrica antes de su uso y guardar el nuevo de forma segura)

Introduzca el primer código de apertura.

Si estuviera programado, empezará el retardo. El LED parpadeará cada 2 segundos.

Un pitido cada 2 segundos indicará el final del retardo.

Introduzca ambos códigos de apertura. El teclado emitirá un doble pitido con cada uno.

Abra la puerta en los siguientes 4 segundos.



Cambio de código (Guarde el nuevo código en lugar seguro y realice varias aperturas antes de cerrar la puerta)

¡Para realizar con puerta abierta!

Mantenga pulsada la tecla  hasta el doble pitido. El LED permanecerá encendido.

Introduzca el **código antiguo**.

Introduzca el **nuevo código**.

Confirme el **nuevo código**.

Realice pruebas de apertura / cierre del mecanismo antes de cerrar la puerta.



Activar usuarios (Función no disponible si un usuario ya está activado o deshabilitado)

Mantenga pulsada la tecla  hasta el doble pitido. El LED permanecerá encendido.

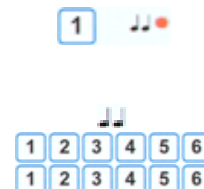
Introduzca el código Manager.

Introduzca el número de usuario que quiera instalar (del 1 al 9).

Si el usuario está disponible, el teclado emitirá un doble pitido.

Introduzca el código del nuevo usuario (y la llave Dallas si fuera necesario).

Introduzca de nuevo el código para confirmarlo (y la llave Dallas si fuera necesario).



Habilitar/deshabilitar usuarios (Función no disponible si estuviera activada la doble combinación o si un usuario ya está deshabilitado)

Mantenga pulsada la tecla **2** hasta el doble pitido. El LED permanecerá encendido.
Introduzca el código Manager. El teclado emitirá un doble pitido.
Todos los usuarios quedarán habilitados/deshabilitados.



Eliminar un usuario (Función no disponible si un usuario está deshabilitado o no activado)

Mantenga pulsada la tecla **3** hasta el doble pitido. El LED permanecerá encendido.
Introduzca el código Manager.
Introduzca el número de usuario que quiera eliminar (desde 1 al 9).
El teclado emitirá un doble pitido. El usuario habrá sido eliminado.



Verificación de código Manager

Mantenga pulsado **4** hasta doble pitido. El LED quedará encendido.
Un doble pitido significa que el código Manager por defecto (123456) ha sido cambiado.
Un pitido largo significa que el código Manager por defecto (123456) NO ha sido cambiado.



Test de membrana

Mantenga pulsada la tecla **5** hasta el doble pitido. El LED permanecerá encendido.
Introduzca la secuencia desde el 1 al 0. Devolverá un pitido con cada tecla.
Una tecla dañada devolverá un pitido largo.



Cambio de modo de cierre (Solo para el modelo de cerradura motorizada T4710/M)

Mantenga pulsada la tecla **6** hasta el doble pitido. El LED permanecerá encendido.
Introduzca el código Manager or el código Si la cerradura está en modo pre-setup.
El teclado emitirá un doble pitido para indicar el cambio del modo de cierre de la cerradura. (de automático a manual o viceversa).

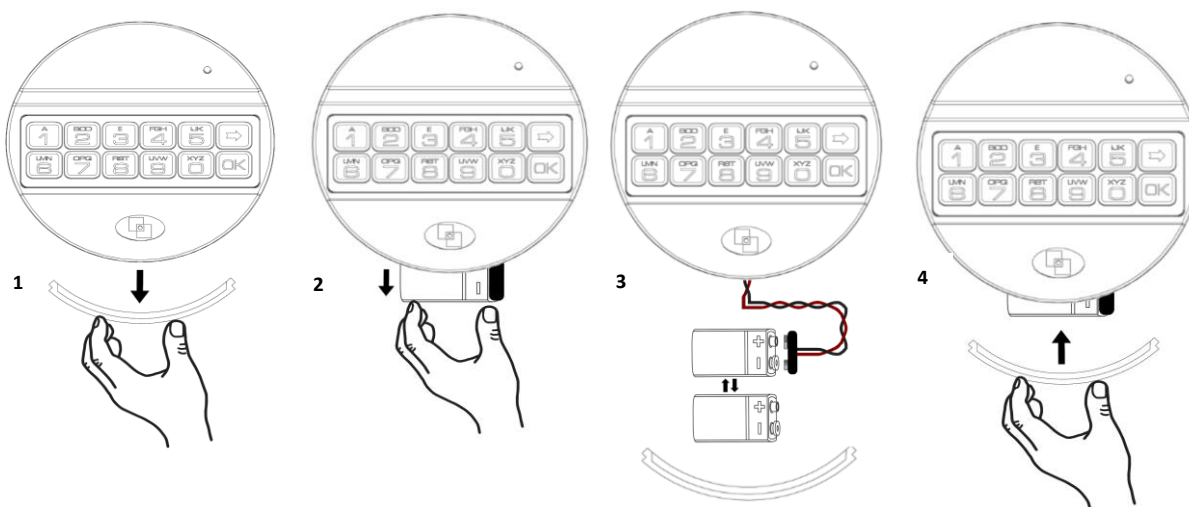


Retardo (Retardo programable de 0 a 99 minutos; Ventana de apertura de 1 a 19 minutos)

Mantenga pulsado **9** hasta el doble pitido. El LED quedará encendido.
Introduzca el código Manager. El teclado pitará dos veces.
Introduzca los valores de retardo y ventana de apertura en dos dígitos (p.ej. 10 y 05).
Confirme los valores de retardo y ventana de apertura en dos dígitos (p.ej. 10 y 05).
Atención, el retardo sólo puede ser eliminado o reducido en ventana de apertura.



Procedimiento para el reemplazo de la batería (Realice estas operaciones con la puerta abierta)



Información adicional

Para el manual completo e información adicional del producto, por favor visite www.tecnosicurezza.it

