

Pulse 2 usuarios



Penalización

Tras cuatro intentos de apertura con código incorrecto la cerradura comienza un retardo de 4 minutos. Cada intento erróneo de apertura tras estos 4 minutos reiniciará la penalización.

Aviso de batería baja

Una serie de pitidos durante la apertura indica nivel bajo de batería. Reemplace inmediatamente la batería con una pila alcalina nueva.

Señales acústicas

Un doble pitido  normalmente indica una operación correcta. Un pitido largo  indica una operación incorrecta y el final de dicha operación.

Recomendaciones

No use códigos fácilmente identificables como 123456, fechas de nacimiento o información personal.

Apertura (Se recomienda cambiar el código de fábrica antes de su uso y guardar el nuevo de forma segura)

Introduzca un código de apertura (código Manager por defecto 123456).

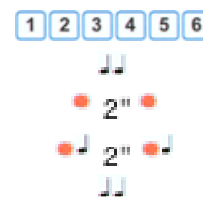
Si el código es correcto, el teclado emitirá un pitido doble.

Si estuviera programado, empezará el retardo. El LED parpadeará cada 2 segundos.

Un pitido cada 2 segundos indicará el final del retardo.

Introduzca un código de apertura. El teclado emitirá un doble pitido.

Abra la puerta en los siguientes 4 segundos. (con T4710/M, se producirán 2 pitidos y 2 parpadeos LED cuando la cerradura cierra).



Cambio de código (Código Manager por defecto "123456". Guarde cuidadosamente el nuevo código y realice pruebas de apertura / cierre antes de cerrar la puerta).

¡Realice estas operaciones con la puerta abierta!

Mantenga pulsado  hasta el doble pitido. El LED quedará encendido.

Introduzca el **código antiguo**.

Introduzca el **nuevo código**.

Confirme el **nuevo código**.

Realice pruebas de apertura / cierre del mecanismo antes de cerrar la puerta.



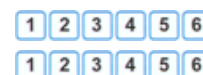
Activar nuevo usuario (Función no disponible si el usuario ya está activado o deshabilitado)

Mantenga pulsado  hasta el doble pitido. El LED quedará encendido.

Introduzca el código Manager.

Introduzca el código del nuevo usuario.

Introduzca de nuevo el código para confirmarlo.

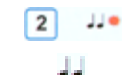


Deshabilitar/Habilitar usuarios (Función no disponible si el usuario ya está deshabilitado)

Mantenga pulsado  hasta el doble pitido. El LED quedará encendido.

Introduzca el código Manager.

Todos los usuarios están deshabilitados/habilitados.



Eliminar usuarios (Función no disponible si el usuario está deshabilitado o no activado)

Mantenga pulsado  hasta el doble pitido. El LED quedará encendido.

Introduzca el código Manager.

El teclado pitará dos veces. El usuario quedará eliminado.

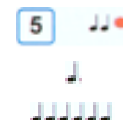


Test de membrana

Mantenga pulsado  hasta el doble pitido. El LED quedará encendido.

Pulse todas las teclas numéricas desde 1 a 0. Un pitido de confirmación será devuelto en cada tecla.

Una tecla averiada devolverá un pitido largo.



Verificación de código Manager

Mantenga pulsado  hasta doble pitido. El LED quedará encendido.

Un doble pitido significa que el código Manager por defecto (123456) ha sido cambiado.

Un pitido largo significa que el código Manager por defecto NO ha sido cambiado.



Retardo (Retardo programable de 0 a 99 minutos; Ventana de apertura de 1 a 19 minutos)

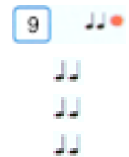
Mantenga pulsado **9** hasta el doble pitido. El LED quedará encendido.

Introduzca el código Manager. El teclado pitará dos veces.

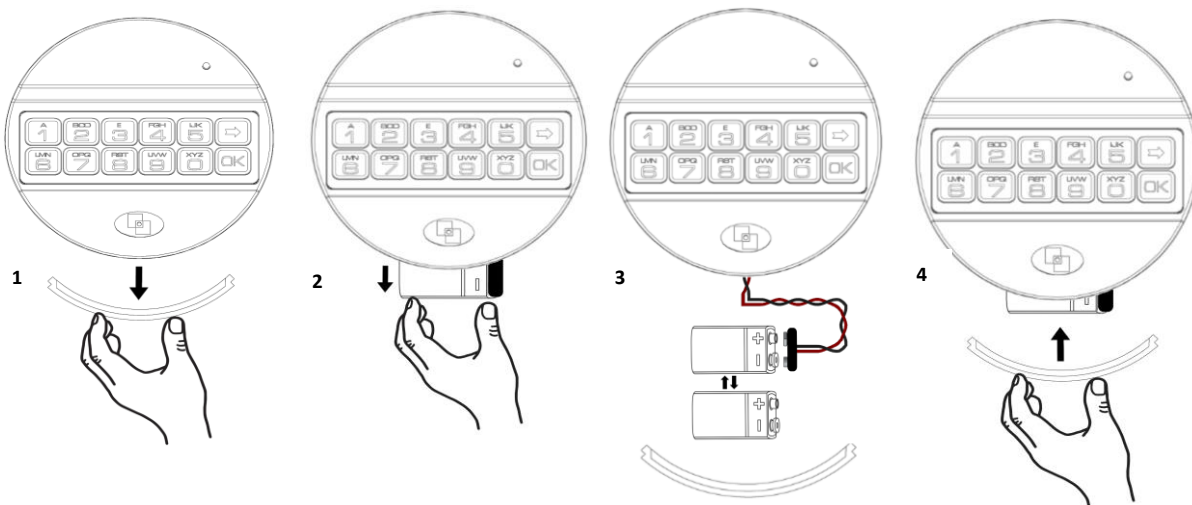
Introduzca los valores para el retardo y la ventana de apertura con dos dígitos (p. ej. 10 y 05).

Confirme los valores para el retardo y la ventana de apertura con dos dígitos (p. ej. 10 y 05).

Atención, el retardo sólo puede ser eliminado o reducido en ventana de apertura.



Procedimiento para el reemplazo de la batería (Realice estas operaciones con la puerta abierta)



Información adicional

Para el manual completo e información adicional del producto, por favor visite www.tecnosicurezza.it

