

Pulse

Instrucciones de usuario



Índice

ÍNDICE	2
NOTAS IMPORTANTES	3
INFORMACIÓN GENERAL	4
VISIÓN GENERAL DE FUNCIONES	5
APERTURA DE LA CERRADURA	6
MANAGER Y USUARIOS ESTÁNDAR:	6
USUARIO APERTURA INMEDIATA:	6
CAMBIO DE CÓDIGO	7
INSTALAR/DESHABILITAR/ELIMINAR USUARIOS	7
INSTALAR USUARIOS (FUNCIÓN #1)	7
DESHABILITAR/HABILITAR USUARIOS (FUNCIÓN #2)	8
ELIMINAR USUARIOS (FUNCIÓN #3)	8
VERIFICACIÓN DE CÓDIGO MANAGER	8
MODO TEST	8
CAMBIO DE MODO DE CIERRE	9
ESTADO DE USUARIOS	9
DESCARGA DE AUDITORÍA/CONFIGURACIÓN	9
RETARDO Y VENTANA DE APERTURA	10
RESET DE CERRADURA	10
CONTACTOS	12

Antes de operar con la cerradura,
por favor lea este manual detenidamente
y consérvelo para una futura referencia.

Pulse

Notas importantes

- Antes de instalar este producto, por favor lea cuidadosamente las instrucciones de instalación y uso.
- Las cerraduras se han desarrollado para funcionar correctamente en un rango de temperatura de -5 ° C a + 50 ° C y en un entorno con humedad sin condensación entre 25% y 90%.
- La cerradura no debe ser lubricada/engrasada.
- Si se colocan en entornos domésticos o de oficina normales, las cerraduras no requieren un mantenimiento particular. En cualquier caso, después de 10.000 ciclos de apertura / cierre, se recomienda realizar una prueba que verifique el funcionamiento correcto y completo del producto.
- Use solo baterías alcalinas DURACELL™ de 9 voltios, o portabaterías con baterías alcalinas DURACELL™ de 1,5 voltios. Alternativamente, también es posible el uso de fuentes de alimentación estabilizadas de 12 a 24 V – 1A con interfaz de fuente de alimentación relativa* (p.n. T6006).
El adaptador de corriente debe cumplir con las regulaciones nacionales de productos y equipado con protección contra cortocircuitos, con interfaz de fuente de alimentación relativa (p.n. T6006).
- Una serie de señales acústicas consecutivas durante la apertura indican un nivel bajo de batería. En este caso, la batería debe ser reemplazada.
- Se recomienda encarecidamente cambiar los códigos por defecto antes de su uso y mantener los nuevos códigos en lugar seguro.
- No utilice códigos fácilmente adivinables 123456, fechas de nacimiento u otros, basados en Información personal.
- Tras cambiar el código, realice diferentes aperturas/cierres antes de cerrar la puerta. Además, después de volver a cerrarla, asegúrese de que la manija no pueda girarse hacia la posición de apertura (manija bloqueada), para confirmar que el cerrojo está bien cerrado.
- (*): no utilizado para aplicaciones UL ni evaluado por UL.

En caso de quitar la etiqueta se perderá la garantía.

Información general

Uso del teclado

Para iniciar un el retardo (si estuviera programado), introduzca una combinación de apertura: el LED parpadeará cada 2 segundos, indicando el conteo.



Pulse cualquier tecla para cancelar el tiempo de retardo.

La ventana de apertura se indica por un parpadeo y un pitido alterativo en intervalos de 1 segundo.

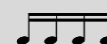


El LED permanece encendido si el sistema está en modo programación.

Devolverá 2 pitidos cortos si el código/operación son correctos.



Devolverá un pitido largo si el código/operación son incorrectos.



Si se realiza una operación incorrecta, espere 5 segundos hasta que el LED se apague e inténtelo de nuevo.

Pre-setup & configuraciones

En modo pre-setup, pulse uno para abrir la cerradura y activar la alarma silenciosa. Es también posible abrir introduciendo el código 55555, en este caso se activará la alarma silenciosa incrementando o decrementando en uno el último dígito del código (555556 o 555554). En modo pre-setup, la programación puede realizarse a través de una llave Dallas o seleccionando una de las 4 siguientes configuraciones precargadas (opción disponible solo para modelos de cerraduras de 10 usuarios):

Nº Configuración	Número máximo de usuarios	Doble combinación
0	2	No
1	9	No
2	2	Sí
3	9	Sí

Las opciones de alarma silenciosa y bloqueo remoto* se pueden activar a través de una llave Dallas de configuración donde se habilitan las funciones, o simplemente conectando una interfaz de alarma a la cerradura e ingresando un código de apertura.

Seleccione una configuración desde teclado (sólo en modo pre-setup)

- Mantenga pulsada la tecla 2 durante unos segundos, introduzca el código 555555 y seleccione el número de configuración deseado.

Pulse

- Al final de la configuración sólo estará instalado el Manager, con código 123456.
- Si todos los usuarios son bloqueados y sólo está habilitado el manager, el retardo y la doble combinación (si estuvieran programadas) no estarán disponibles.

Características & códigos por defecto

Manager	<i>123456 + llave Dallas opcional</i> Usuario principal: abrir, programar y cambiar su propio código.
Usuarios estándar	<i>XXXXXX + llave Dallas opcional</i> Usuarios del 1 al 8 : abrir y cambiar su propio código.
Usuario de apertura inmediata	<i>XXXXXX + llave Dallas opcional o sólo llave Dallas</i> Usuario 9 : abre sin retardo y cambia su propio código (o Dallas). Por defecto, este usuario abre en doble combinación pero, si así se indicara, puede realizar la apertura inmediata directa.

Visión general de funciones

Apertura de cerraduras

Tras introducir un código de apertura es posible abrir la cerradura en los siguientes cuatro segundos. No es necesario, sin embargo, en casos de cerraduras motorizadas: en este caso el motor mueve el pestillo, el cual permanece en la posición de apertura durante 8 segundos antes de volver a su posición inicial. En la versión de cierre manual, el pestillo puede cerrarse al pulsar cualquier tecla.

Iluminación de teclas (solo para los modelos T6540, T6550)

Presione la tecla ☀ para iluminar todas las teclas durante 10 segundos.

Penalización

Cuatro códigos erróneos consecutivos inician una penalización de cuatro minutos. Durante este periodo el LED parpadea cada 10s. Cada vez que se pulse una tecla la cerradura devolverá un pitido largo y no se permitirá ninguna operación.

Llaves Dallas

Durante la instalación (función #1), la llave Dallas (modelo N1982 o N1990) puede ser asociada a un usuario colocando sencillamente la llave Dallas en el lector de llaves Dallas tras introducir el código. Este usuario se identifica por código numérico + llave Dallas.

Alimentación

Las cerraduras pueden ser alimentadas con:

- una pila ALCALINA de 9V alojada en el compartimento bajo el teclado;
- un portapilas interno suministrado por Tecnosicurezza (6 pilas ALCALINAS 1.5V);

- Un adaptador de corriente (ref. N1212) con interface de alimentación* (ref. T6006 o N620/A) ambos suministrados por Tecnosicurezza.

Aviso de batería baja

Varios pitidos seguidos indican baja batería y la necesidad de sustituirla.

Alarma silenciosa

Con esta función habilitada, si el usuario introduce un código de apertura incrementando o decrementando el último dígito en un número (p.ej. 030304 o 030302 en lugar de 030303): la cerradura abre y simultáneamente se activará la salida de alarma.

Bloqueo remoto*

Con esta función habilitada, Introduzca un código de apertura: el teclado devolverá doble pitido largo y la cerradura no está abierta.

Auditoría*

La cerradura puede guardar las 100 últimas operaciones con usuario y descripción de operaciones.

Acceso a funciones

Modo estándar: Mantenga pulsada la tecla correspondiente de función durante dos segundos. El LED quedará encendido.

**Doble combinación:* Introduzca un código válido que no sea el Manager, mantenga pulsada la tecla correspondiente de función durante dos segundos. El LED quedará encendido.

Nota: para las funciones en las que se necesite el código Manager, es posible acceder también introduciendo el código Manager y dejando pulsado el último dígito. El LED quedará encendido. Seguidamente pulse la tecla de la función deseada.

Apertura de la cerradura

Es recomendable cambiar los códigos por defecto antes de usarla y conservar el nuevo código en lugar seguro.

Manager y usuarios estándar:

Introduzca un código de apertura. El teclado devolverá doble pitido.



Si estuviera programado, empezará el retardo.

Al final del retardo, empezará la ventana de apertura.

Introduzca un código durante la ventana de apertura (2 códigos en caso de apertura en doble combinación). El teclado devolverá doble pitido y se podrá abrir la cerradura.



Usuario apertura inmediata:

Pulse

Introduzca un código de apertura. Empezará el retardo.




Introduzca el código del usuario de apertura inmediata (y la llave Dallas si estuviera programada) o sólo la llave Dallas (si fuera un usuario de apertura inmediata sólo con llave Dallas). El teclado devolverá doble pitido y se podrá abrir la cerradura.



Cambio de código

Se recomienda realizar siempre esta operación con la puerta abierta.

Mantenga pulsado el  hasta el doble pitido. El LED quedará encendido.



Nota: también es posible acceder tecleando "0 0 0 0 0". El LED quedará encendido.

Introduzca el código antiguo (y la llave Dallas si estuviera programada). El teclado pitará dos veces.



Introduzca el código nuevo (y la llave Dallas si estuviera programada). El teclado pitará dos veces.




Confirme el código nuevo (y la llave Dallas si estuviera programada). El teclado pitará dos veces.



Nota: es posible asociar una nueva llave Dallas y conservar el código antiguo. Realice una operación de cambio de código dejando el código sin cambiar pero colocando una nueva llave Dalas.

Instalar/Deshabilitar/Eliminar usuarios

Instalar usuarios (función #1)

Mantenga pulsado el  hasta el doble pitido. El LED quedará encendido.



Introduzca el código (y la llave Dallas si estuviera programada). El teclado devolverá doble pitido.



Introduzca el número de usuario que quiera instalar. El teclado devolverá doble pitido.



Omitir este paso en caso de un modelo de cerradura de 2 usuarios.

Introduzca el código (y la llave Dallas si fuera necesario) del nuevo usuario. El teclado devolverá doble pitido.



Confirme el código (y la llave Dallas si estuviera programada) del nuevo usuario. El teclado devolverá doble pitido y el LED se apagará.



Notas:

- sólo es posible instalar un usuario de apertura inmediata durante la ventana de apertura o

si el tiempo de retardo no está configurado.
- esta función no está disponible si un usuario ya está activado o deshabilitado).

Deshabilitar/Habilitar usuarios (función #2)

Mantenga pulsado **2** hasta el doble pitido. El LED queda encendido.

Introduzca el código Manager (y la llave Dallas si estuviera programada). El teclado pitará dos veces. Todos los usuarios (salvo el Manager) están deshabilitados/habilitados.

Nota: esta función no está disponible en modo dual o si un usuario ya está deshabilitado o no activado.

Eliminar usuarios (función #3)

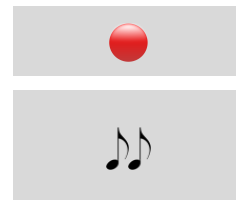
Mantenga pulsado **3** hasta el doble pitido. El LED queda encendido.

Introduzca el código Manager (y la llave Dallas si estuviera programada). El teclado pitará dos veces.


Introduzca el número de usuario que desea eliminar. El teclado devolverá doble pitido y el LED se apagará.

Omitir este paso en caso de un modelo de cerradura de 2 usuarios.

Nota: esta función no está disponible si un usuario ya está deshabilitado o no activado.

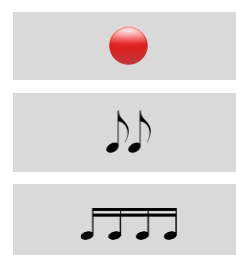


Verificación de código Manager

Mantenga pulsado  hasta doble pitido. El LED quedará encendido

Un doble pitido significa que el código Manager por defecto (123456) ha sido cambiado.

Un pitido largo significa que el código Manager por defecto (123456) NO ha sido cambiado.



Modo test

Esta función permite verificar si el sistema funciona correctamente.

Mantenga pulsado **5** hasta el doble pitido. El LED queda encendido.

Introduzca la nueva secuencia de teclas:



Cualquier botón produce 2 pitidos cortos.



Un botón dañado producirá un pitido largo y el teclado se apagará.

Pulse

Cambio de modo de cierre

Sólo para cerraduras MotorLock: esta función permite cambiar el modo de cierre de la cerradura (automático/manual).

Cerradura en presetup mode

Mantenga pulsado **6** hasta el doble pitido. El LED queda encendido.



Introduzca código 5-5-5-5-5. El devolverá doble pitido.



El modo de cierre ha sido cambiado (de automático a manual o viceversa).

Cerradura en setup mode

Mantenga pulsado **6** hasta el doble pitido. El LED queda encendido.



Introduzca código Manager (y llave Dallas si estuviera programada).

El devolverá doble pitido.



El modo de cierre ha sido cambiado (de automático a manual o viceversa).

Estado de usuarios

Mantenga pulsado **7** hasta doble pitido. El LED queda encendido.



Introduzca código Manager (y llave Dallas si estuviera programada).

El devolverá doble pitido.



Introduzca el número de usuario a verificar.

Se producirá un pitido (sonido negativo) para usuarios disponibles (no instalados) o para usuarios deshabilitados/eliminados.

Se producirá un doble pitido para usuarios instalados.



Los usuarios bloqueados producirán un pitido largo (no es posible instalar).



Para cerrar esta función, espere unos segundos sin introducir ningún número de usuario. Se producirá un pitido largo. Seguidamente, el LED se apagará.


Descarga de auditoría/configuración*

La auditoría y configuración puede ser descargado de dos maneras:

- Usando una llave Dallas (previamente programada con software Pulse Audit).
- Usando una conexión directa a PC.

Todo el hardware y software necesario puede ser proporcionado por Tecnosicurezza.

Pulse

Mantenga pulsado  hasta el doble pitido. El LED quedará encendido.



Introduzca el código Manager (y la llave Dallas si estuviera programada). El teclado devolverá doble pitido.




Llaves Dallas

Inserte la llave Dallas de auditoría en el lector y manténgala ahí (se recomienda usar una llave Dallas magnética): el teclado pitará dos veces y la descarga empezará automáticamente.




Conexión directa a PC

Mantenga pulsado  de nuevo hasta doble pitido. Coloque el cable con conexión Dallas magnética sobre el lector y use el software Pulse Audit para iniciar la descarga.

Al final de la descarga de auditoría (tanto con conexión directa como con llave Dallas) el teclado pitará dos veces y el LED se apagará.



Retardo y ventana de apertura

Mantenga pulsado  hasta el doble pitido. El LED quedará encendido.



Introduzca el código Manager (y la llave Dallas si estuviera programada). El teclado devolverá doble pitido.



Introduzca un valor de retardo y ventana de apertura. El teclado devolverá doble pitido.



Introduzca de nuevo el retardo y la ventana de apertura para confirmar. El teclado pitará dos veces y se apagará el LED.



El retardo puede ser programado entre 0 y 99 minutos, la ventana de apertura entre 1 y 19 minutos.

Nota: sólo es posible reducir el tiempo de retardo durante el conteo de la ventana de apertura.

Reset de cerradura

La operación de reset devolverá el sistema a modo pre-setup.

Desconecte la alimentación. Pulse teclas para descargar el exceso de corriente.

Conecte el reset box en el conector secundario de la cerradura (BAT o 2).

Encienda el reset box con una batería de 9V. El teclado pitará dos veces. La cerradura habrá sido reseteada.



**Disposición correcta de este producto:
(Reciclado de Equipo Eléctrico y Electrónico)**

Aplicable en la Unión Europea y en otros países europeos con recolección diferenciada de basuras.



Esta marca mostrada sobre el producto o su documentación indica que no debería ser dispuesto con otros desechos al final de su vida útil.

Para prevenir el posible daño al medio ambiente o a la salud por la recogida incontrolada de basuras, por favor, separe esto de otro tipo de desechos y recíclelo con responsabilidad para promover la reutilización sostenible de recursos materiales.

Contactos

GLOBAL HEADQUARTERS

Tecnosicurezza Spa

Via Cesare Battisti, 276
37057 San Giovanni Lupatoto
Verona
Tel.+39 045 826 64 70
Fax. +39 045 826 64 69
info@tecnosicurezza.it
service@tecnosicurezza.it
infotecnosicurezza@pec.it

USA HEADQUARTERS

Tecnosicurezza Inc.

133, Trade Street- Suite 4
Lexington, KY 40511
Tel.+1 859 682 50 25
info.usa@tecnosicurezza.it

SPAIN HEADQUARTERS

Tecnosicurezza Sa

C/Menor, 4 - Nave 10
Pol. Ind La Mina
28770 Colmenar Viejo
SPAIN
Tel.+34 91 804 33 91
Fax.+34 91 804 32 63

info.es@tecnosicurezza.it