

PulsePRO

Códigos por defecto

Manager	6 0 - 1 2 3 4 5 6 +	Llave Dallas opcional
Usuario 2	0 2 - 0 2 0 2 0 2 +	Llave Dallas opcional
Usuario 3	0 3 - 0 3 0 3 0 3 +	Llave Dallas opcional
Usuario x	x x - x x x x x x +	Llave Dallas opcional

Llave Dallas

En caso de que el usuario esté compuesto de "código + llave Dallas", antes o después de introducir el código, la llave Dallas debe ser colocada en el lector de llave Dallas.

Usuarios de apertura inmediata (OVR)

Los usuarios de apertura inmediata abren sin esperar el tiempo de retardo. Por defecto, estos usuarios abren en doble combinación pero, si así se indicara, pueden realizar la apertura inmediata directa.



Silent alarm Alarma silenciosa anitcoacción Penalización

Se activa al aumentar o reducir en un número el último dígito al introducir el código de apertura.

Aviso de batería baja Señales acústicas

Tras cuatro intentos de apertura con código incorrecto la cerradura comienza un retardo de 4 minutos. Cada intento de apertura durante estos 4 minutos reinicia el conteo.

Una serie de pitidos durante la apertura indica nivel bajo de batería.
Reemplace inmediatamente la batería con una pila alcalina nueva.

Un doble pitido  normalmente indica una operación correcta. Un pitido largo  indica una operación incorrecta y el final de dicha operación.

Recomendaciones

No use códigos fácilmente identificables como 123456, fechas de nacimiento o información personal.

Apertura *(It is recommended to change the factory code before use and to safely store the new code)*

Introduzca el código de apertura (código Manager por defecto 60-123456).

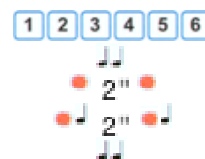
Si el código es correcto, el teclado emitirá un pitido doble.

Si estuviera programado, empezará el retardo. El LED parpadeará cada 2 segundos.

Un pitido cada 2 segundos indicará el final del retardo.

Introduzca un código de apertura. El teclado emitirá un doble pitido.

Abra la puerta en los siguientes 4 segundos.



Apertura dual *(Se recomienda cambiar el código de fábrica antes de su uso y guardar el nuevo de forma segura)*

Introduzca el primer código de apertura (código Manager por defecto 60-123456).

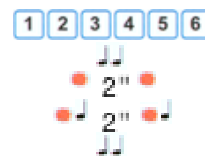
Si estuviera programado, empezará el retardo. El LED parpadeará cada 2 segundos.

Un pitido cada 2 segundos indicará el final del retardo.

Introduzca ambos códigos apertura. El teclado emitirá un doble pitido con cada uno.

Abra la puerta en los siguientes 4 segundos.

Introduzca el primer código de apertura.



Cambio de código *(Guarda el nuevo código en lugar seguro y realice varias aperturas antes de cerrar la puerta)*

¡Para realizar con puerta abierta!

Mantenga pulsada la tecla  hasta el doble pitido. El LED permanecerá encendido.

Introduzca el **código antiguo**.

Introduzca el **nuevo código**.

Confirme el **nuevo código**.

Realice pruebas de apertura / cierre del mecanismo antes de cerrar la puerta.



Activar usuarios

Mantenga pulsada la tecla  hasta el doble pitido. El LED permanecerá encendido.

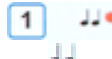
Introduzca el código Manager.

Introduzca el número de ID de usuario que quiera instalar.

Si el usuario está disponible, el teclado emitirá un doble pitido.

Introduzca el código del nuevo usuario (y la llave Dallas si fuera necesario).

Introduzca de nuevo el código para confirmarlo (y la llave Dallas si fuera necesario).

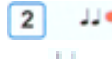


Habilitar/deshabilitar usuarios *(Función no disponible si estuviera activada la doble combinación)*

Mantenga pulsada la tecla  hasta el doble pitido. El LED permanecerá encendido.

Introduzca el código Manager. El teclado emitirá un doble pitido.

Todos los usuarios quedarán habilitados/deshabilitados.



PulsePro

Eliminar un usuario

Mantenga pulsada la tecla **3** hasta el doble pitido. El LED permanecerá encendido.

Introduzca el código Manager.

Introduzca el número de usuario que quiera eliminar (desde 1 al 9).

El teclado emitirá un doble pitido. El usuario habrá sido eliminado.



Test de membrana

Mantenga pulsada la tecla **5** hasta el doble pitido. El LED permanecerá encendido.

Introduzca la siguiente secuencia: **1 2 3 4 5 6 7 8 9 0** **OK**

Al final de la secuencia el LED se apagará.

Una tecla dañada devolverá un pitido largo.



ERC (Emergency Rescue Code)

Si la función está disponible, permite realizar una apertura de emergencia en caso de pérdida de todos los códigos de apertura.

Mantenga pulsada la tecla **8** hasta el doble pitido. El LED permanecerá encendido.

Introduzca el código ERC (98-X X X X X X X). El LED parpadea.

La cerradura ha sido restaurada con los códigos estándar.



Retardo (Retardo programable de 0 a 99 minutos; Ventana de apertura de 1 a 19 minutos)

Mantener pulsado **9** hasta el doble pitido. El LED quedará encendido.

Introduzca el código Manager. El teclado devolverá doble pitido.

Introduzca los valores de retardo y ventana de apertura en dos dígitos (p.ej. 10 y 05).

Confirme los valores de retardo y ventana de apertura en dos dígitos (p.ej. 10 y 05).

Atención, el retardo sólo puede ser eliminado o reducido en ventana de apertura.



Seleccione una configuración (realice esta operación con la puerta abierta!)

Mantenga pulsado **8** hasta el doble pitido. El LED quedará encendido. Si está en modo pre-setup, salte los dos siguientes pasos.

Introduzca el código Manager. El LED parpadeará.

Introduzca el código Master. El LED quedará encendido.

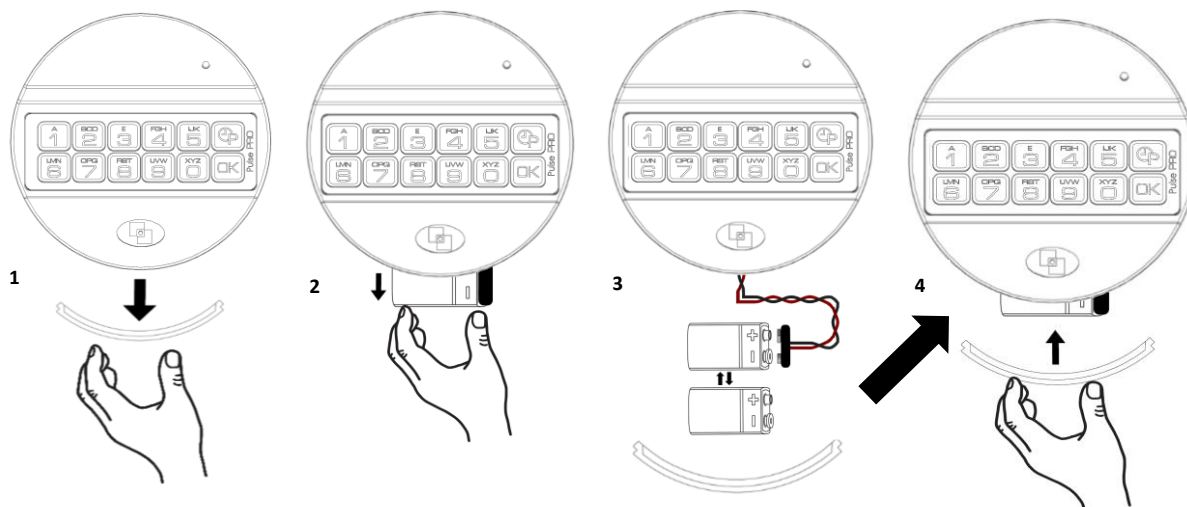
Introduzca Y confirmar el ID de la configuración elegida. El teclado pitará dos veces para ambas operaciones.

Introduzca el formato de fecha (0=día/mes/año, 1=mes/día/año). El LED parpadeará dos veces.

El teclado pitará dos veces. El LED se apagará.



Procedimiento para el reemplazo de la batería (Realice estas operaciones con la puerta abierta)



10 USUARIOS

	Gestión del Manager	Segundo Manager	Segundo Master	Número de configuración
10 Usuarios	-	-	-	02
	✓	-	-	12
	✓	✓	-	32
	✓	✓	✓	72
	✓	-	✓	52
	-	✓	-	22
	-	✓	✓	62
	-	-	✓	42

	Gestión del Manager	Segundo Manager	Segundo Master	Número de configuración
10 Usuarios en doble combinación	-	-	-	04
	✓	-	-	14
	✓	✓	-	34
	✓	✓	✓	74
	✓	-	✓	54
	-	✓	-	24
	-	✓	✓	64
	-	-	✓	44

10 USUARIOS + 1 USUARIO DE AP. INMEDIATA

	Gestión del Manager	Segundo Manager	Segundo Master	Número de configuración
10 Usuarios + 1 usuario AI	-	-	-	01
	✓	-	-	11
	✓	✓	-	31
	✓	✓	✓	71
	✓	-	✓	51
	-	✓	-	21
	-	✓	✓	61
	-	-	✓	41

10 USUARIOS + 1 USUARIO DE AP. INMEDIATA, apertura doble combinación

	Gestión del Manager	Segundo Manager	Segundo Master	Número de configuración
10 Usuarios + 1 usuario AI en doble combinación	-	-	-	00
	✓	-	-	10
	✓	✓	-	30
	✓	✓	✓	70
	✓	-	✓	50
	-	✓	-	20
	-	✓	✓	60
	-	-	✓	40

	Manager management	Second Manager	Second Master	Configuration number
10 Usuarios + 1 usuario AI. Todos en doble combinación	-	-	-	03
	✓	-	-	13
	✓	✓	-	33
	✓	✓	✓	73
	✓	-	✓	53
	-	✓	-	23
	-	✓	✓	63
	-	-	✓	43

50 USUARIOS

	Gestión del Manager	Segundo Manager	Segundo Master	Número de configuración
50 Usuarios	-	-	-	07
	✓	-	-	17
	✓	✓	-	37

	Gestión del Manager	Segundo Manager	Segundo Master	Número de configuración
50 Usuarios en doble combinación	-	-	-	09
	✓	-	-	19
	✓	✓	-	39

PulsePro

	✓	✓	✓	77
	✓	-	✓	57
	-	✓	-	27
	-	✓	✓	67
	-	-	✓	47

	✓	✓	✓	79
	✓	-	✓	59
	-	✓	-	29
	-	✓	✓	69
	-	-	✓	49

50 USUARIOS + 10 USUARIOS AP. INMEDIATA

	Gestión del Manager	Segundo Manager	Segundo Master	Número de configuración
50 Usuarios + 10 usuarios AI	-	-	-	06
	✓	-	-	16
	✓	✓	-	36
	✓	✓	✓	76
	✓	-	✓	56
	-	✓	-	26
	-	✓	✓	66
	-	-	✓	46

50 USUARIOS + 10 USUARIOS AP. INMEDIATA, doble combinación

	Gestión del Manager	Segundo Manager	Segundo Master	Número de configuración
50 Usuarios + 10 usuarios AI en doble combinación con el resto	-	-	-	05
	✓	-	-	15
	✓	✓	-	35
	✓	✓	✓	75
	✓	-	✓	55
	-	✓	-	25
	-	✓	✓	65
	-	-	✓	45

	Gestión del Manager	Segundo Manager	Segundo Master	Número de configuración
50 Usuarios + 10 usuarios AI. Todos en doble combinación	-	-	-	08
	✓	-	-	18
	✓	✓	-	38
	✓	✓	✓	78
	✓	-	✓	58
	-	✓	-	28
	-	✓	✓	68
	-	-	✓	48

Información adicional

Para el manual completo e información adicional del producto, por favor visite www.tecnosicurezza.es

