

Pulse

Notice d'utilisation



Table des matières

TABLE DES MATIERES	2
REMARQUES IMPORTANTES!	3
INFORMATIONS GENERALES	4
FONCTIONS GENERALES	5
OUVERTURE DE LA SERRURE	6
IL EST RECOMMANDE DE MODIFIER LES CODES D'USINE AVANT UTILISATION ET D'ENREGISTRER LE NOUVEAU CODE DE FAÇON SECURISEE.	6
MANAGER ET UTILISATEURS STANDARD :	6
UTILISATEUR OVERRIDE :	7
CHANGEMENT DE CODE	7
INSTALLER/DESACTIVER/SUPPRIMER DES UTILISATEURS	7
INSTALLATION DES UTILISATEURS (FONCTION 1)	7
DESACTIVER/ACTIVER DES UTILISATEURS (FONCTION 2)	8
SUPPRIMER DES UTILISATEURS (FONCTION 3)	8
VERIFICATION DU CODE DU MANAGER	8
TEST CLAVIER/SERRURE	8
CHANGER LE MODE DE REFERMETURE DE LA SERRURE	9
VERIFIER L'ETAT DES UTILISATEURS	9
TELECHARGEMENT DE LA MEMOIRE DES EVENEMENTS/CONFIGURATION*	10
TEMPS DE RETARD	10
REINITIALISATION DE LA SERRURE (VIA LE BOITIER DE REINITIALISATION)	11
INSTRUCTIONS POUR L'ELIMINATION	12
DES EQUIPEMENTS ELECTRIQUES ET ELECTRONIQUES	12
CONTACTS	12

Lire attentivement cette notice avant d'utiliser le produit et la conserver pour toute consultation future éventuelle.

Pulse

Remarques importantes!

- Avant d'installer le produit, lire attentivement les instructions d'installation et de fonctionnement.
- Les serrures ont été conçues pour fonctionner correctement dans une plage de température comprise entre -5 °C et +50 °C et dans un environnement présentant une humidité relative non condensante comprise entre 25 % et 90 %.
- La serrure ne peut pas être lubrifiée.
- Si elles sont utilisées dans un environnement domestique ou de bureau normal, les serrures ne nécessitent aucun entretien particulier ; dans tous les cas, après 10 000 cycles d'ouverture/fermeture, il est recommandé d'effectuer un test pour vérifier le fonctionnement correct et complet du produit.
- Utiliser uniquement des piles alcalines de 9 volts DURACELL™ ou un porte-piles avec des piles alcalines de 1,5 volt DURACELL™. Il est également possible d'utiliser un bloc d'alimentation stabilisé à 12 V - 1 A (art. N1212) avec l'interface d'alimentation, correspondante* (art. T6006). Le bloc d'alimentation doit être conforme aux directives nationales relatives aux produits et équipé d'une protection contre les courts-circuits.
- Une série de bips multiples à l'ouverture indique un niveau de batterie faible, auquel cas la batterie doit être remplacée.
- Il est recommandé de modifier les codes d'usine avant utilisation et d'enregistrer les nouveaux codes de façon sécurisée.
- Ne pas utiliser de codes facilement identifiables tels que 123456, les dates de naissance ou d'autres données personnelles.
- Après avoir modifié un code, effectuer plusieurs tests d'ouverture/fermeture avant de refermer la porte.
De plus, après la fermeture, assurez-vous que la poignée de porte ne puisse pas être tournée vers la position ouverte (poignée verrouillée), afin de confirmer le verrouillage sécurisé du pêne.
- (*): non utilisé pour des applications UL ou non évalué par UL.

Le retrait de l'étiquette de la serrure annulera la garantie fournie sur le produit.

Informations générales

Utilisation du clavier

Pour lancer le temps de retard (s'il est programmé), saisir une combinaison d'ouverture: la DEL clignote avec un intervalle de 2 secondes qui indique le décompte.



Pour arrêter le décompte du temps de retard, appuyer sur n'importe quelle touche.

La fenêtre d'ouverture est signalée par l'alternance d'un clignotement et d'un bip avec un intervalle d'une seconde.

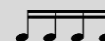


La DEL reste allumée pendant 5 secondes si le système est en mode de programmation.

Le clavier émet un double bip si l'opération/le code est correct.



Le clavier émet un bip long si l'opération/le code est incorrect.



Si une opération incorrecte est effectuée, attendre 5 secondes que le clavier s'éteigne avant de continuer.

Pre-setup et Configurations

Dans la phase de pre-setup, appuyer sur la touche 1 pour ouvrir la serrure et pour activer la sortie de l'alarme anti-coercition. Il est également possible d'ouvrir la serrure en saisissant le code 555555 ; dans ce cas, pour activer la sortie de l'alarme anti-coercition il faut saisir le code en augmentant le dernier chiffre d'une unité (555556).

Dans la phase de pre-setup, la programmation peut être effectuée au moyen d'une clé Dallas ou en sélectionnant l'une des 4 configurations préchargées suivantes (option disponible uniquement pour les modèles de serrures à 10 utilisateurs).

N° configuration	N° max d'utilisateurs	Ouverture conjointe
0	2	Non
1	9	Non
2	2	Oui
3	9	Oui

Les options d'alarme anti-coercition et de blocage à distance* peuvent être activées à l'aide d'une clé Dallas de configuration, lorsque les fonctions sont activées, ou simplement en connectant une interface d'alarme à la serrure et en saisissant un code d'ouverture.

Pulse

Sélectionner une configuration à partir du clavier (uniquement en phase de pre-setup)

- Appuyer sur la touche 2 pendant quelques secondes, saisir le code 555555 puis sélectionner le numéro de configuration souhaité.
- À la fin de la configuration, seul l'utilisateur Manager avec le code 123456 est installé.
- Si tous les utilisateurs sont bloqués et que seul le Manager est activé, l'ouverture conjointe (si elle est activée) et la fonction du temps de retard ne sont pas disponibles.

Propriétés des utilisateurs et codes par défaut

Manager	<i>123456 + Clé Dallas optionnelle</i> Utilisateur principal : ouvre, programme la serrure et modifie son propre code.
Utilisateurs standard	<i>XXXXXX + Clé Dallas optionnelle</i> Utilisateurs 2 à 8 : ouvrent et modifient leur propre code.
Utilisateur override	<i>XXXXXX + Clé Dallas optionnelle ou Clé Dallas uniquement</i> Utilisateur override : ouvre sans attendre le temps de retard et change son propre code (ou clé Dallas). Cet utilisateur ne s'ouvre qu'en mode conjoint avec le Manager et les utilisateurs standard.

Fonctions générales

Ouverture serrure

Après avoir saisi un code d'ouverture, la serrure peut être ouverte dans les 4 secondes qui suivent. Pas nécessaire dans le cas d'une serrure motorisée : le moteur actionne le pêne qui reste en position ouverte pendant environ 8 secondes puis retourne automatiquement en position fermée. Dans la version à refermeture manuelle, le pêne se ferme en appuyant sur n'importe quelle touche.

Éclairage des touches (uniquement pour les modèles T6540, T6550)

Appuyez sur la touche ☀ pour éclairer toutes les touches pendant 10 secondes.

Pénalités

Quatre tentatives incorrectes de saisie d'un code entraînent une pénalité de 4 minutes. Dans cet état, la DEL clignote par intervalles de 10 secondes. Chaque fois qu'une touche est appuyée, un bip long retentit et aucune opération ne peut être effectuée.

Clés Dallas

La clé Dallas (modèle 1982) peut être associée à un utilisateur lors de l'installation (fonction 1) en la plaçant simplement sur le lecteur après avoir saisi l'identifiant et le code correspondant. L'utilisateur sera identifié par la combinaison et la clé Dallas.

Alimentation

La serrure peut être alimentée par :

- une pile alcaline de 9 volts placée dans le compartiment prévu à cet effet sous le clavier ;
- un porte-piles interne fourni par Tecnosicurezza (6 piles alcalines de 1,5 volt) ;
- un bloc d'alimentation (art. N1212) au moyen d'une interface d'alimentation* (art. T6006 ou art. N620/A) fournie par Tecnosicurezza.

Avertissement de pile faible

Une série de bips multiples indique un niveau de batterie faible, auquel cas la batterie doit être remplacée.

Alarme anti-coercition

Avec l'alarme anti-coercition activée, saisir une combinaison d'ouverture en augmentant le dernier chiffre du code d'une unité (par exemple 03-030304 au lieu de 03-030303) : la serrure s'ouvre et active la sortie gérée par l'interface d'alarme.

Blocage à distance*

Lorsque cette fonction est activée, saisissez un code d'ouverture: le clavier émet un bip long et la serrure ne s'ouvre pas.

Mémoires des Événements*

La serrure enregistre les 100 derniers événements avec l'utilisateur et l'opération.

Accès aux fonctions

Mode standard : Maintenir appuyée la touche correspondant à la fonction pendant 2 secondes. La DEL reste allumée.

**Mode conjoint:* Saisir le code valide d'un utilisateur autre que le Manager, puis maintenir appuyée la touche correspondant à la fonction pendant 2 secondes. La DEL reste allumée.

Remarque: pour les fonctions nécessitant la saisie du code Manager, il est également possible d'y accéder en saisissant le code manager et en maintenant appuyé le dernier chiffre. La DEL reste allumée. Saisir ensuite le numéro correspondant à la fonction souhaitée.

Ouverture de la serrure

Il est recommandé de modifier les codes d'usine avant utilisation et d'enregistrer le nouveau code de façon sécurisée.

Manager et utilisateurs standard :

Saisir une combinaison d'ouverture. Un double bip retentit.



S'il a été programmé, le décompte du temps de retard commence.

À la fin du temps de retard, le décompte de la fenêtre d'ouverture commence.

Pulse

Durant la fenêtre d'ouverture, saisir une combinaison (ou deux en cas d'ouverture conjointe). Un double bip retentit et la serrure s'ouvre.



Utilisateur override :

Saisir une combinaison d'ouverture. Le décompte du temps de retard commence.



Saisir le code de l'utilisateur override (et la clé Dallas si elle est associée) ou la clé Dallas de l'utilisateur override (si utilisateur uniquement clé Dallas).




Un double bip retentit.

Ouvrir la serrure dans les 3 secondes.

Changement de code

ATTENTION: il est recommandé d'effectuer l'opération de changement de code toujours avec la porte ouverte.

Maintenir appuyé  jusqu'à ce qu'un double bip retentisse. La DEL reste allumée.



Saisir l'ancien code (et la clé Dallas si elle est associée). Un double bip retentit.



Saisir le nouveau code (et la clé Dallas si elle est associée). Un double bip retentit.




Saisir à nouveau le nouveau code (et la clé Dallas si elle est associée) pour confirmer. Un double bip retentit. La DEL s'éteint.



Remarque : il est possible d'associer une nouvelle clé Dallas tout en conservant l'ancien code. Exécuter la procédure de changement de code tout en gardant le code inchangé mais en insérant une nouvelle clé.

Installer/Désactiver/Supprimer des utilisateurs

Installation des utilisateurs (fonction 1)

Maintenir appuyé  jusqu'à ce qu'un double bip retentisse. La DEL reste allumée.



Saisir la combinaison Manager (et la clé Dallas si elle est associée). Un double bip retentit.



Saisir l'identifiant du nouvel utilisateur. Un double bip retentit.

Passer cette étape dans le cas d'un modèle de serrure à deux utilisateurs.



Pulse

Saisir le code (et la clé Dallas si nécessaire) du nouvel utilisateur. Un double bip retentit.



Saisir à nouveau le code (et la clé Dallas si elle est associée) du nouvel utilisateur pour confirmer. Un double bip retentit. La DEL s'éteint.



Remarque:

- cette fonction n'est pas disponible si un utilisateur est déjà installé ou désactivé.
- l'installation d'un utilisateur override nécessite que le pêne soit ouvert.

Désactiver/Activer des utilisateurs (fonction 2)

Maintenir appuyé **2** jusqu'à ce qu'un double bip retentisse. La DEL reste allumée.



Saisir la combinaison Manager (et la clé Dallas si elle est associée). Un double bip retentit.



Tous les utilisateurs (sauf le Manager) sont désactivés/activés.

Remarque: cette fonction n'est pas disponible en mode d'ouverture double ou si un utilisateur est déjà désactivé ou non installé.

Supprimer des utilisateurs (fonction 3)

Maintenir appuyé **3** jusqu'à ce qu'un double bip retentisse. La DEL reste allumée.



Saisir la combinaison Manager (et la clé Dallas si elle est associée). Un double bip retentit.



Saisir l'identifiant de l'utilisateur à supprimer. Un double bip retentit. La DEL s'éteint.



Passer cette étape dans le cas d'un modèle de serrure à deux utilisateurs.

Vérification du code du Manager

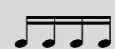
Maintenir appuyé **4** jusqu'à ce qu'un double bip retentisse. La DEL reste allumée.



Un double bip signifie que le code du Manager d'usine (123456) a été modifié.



Un bip long signifie que le code du Manager d'usine n'a PAS été modifié.



Test clavier/serrure

Utiliser cette fonction pour vérifier le fonctionnement du système.

Pulse

Maintenir appuyé **5** jusqu'à ce qu'un double bip retentisse. La DEL reste allumée.



Saisir la séquence de touches suivante :

1 2 3 4 5 6 7 8 9 0 .

Un double bip est émis pour chaque touche appuyée et correctement reconnue.



Une touche endommagée provoque un bip long et l'arrêt du clavier.

Changer le mode de refermeture de la serrure

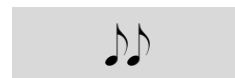
Uniquement pour les serrures MotorLock: cette fonction permet de modifier le mode de refermeture de la serrure (automatique/manuel).

Serrure en presetup mode

Maintenir appuyé **6** jusqu'à ce qu'un double bip retentisse. La DEL reste allumée.



Saisir le code 5-5-5-5-5. Un double bip retentit.



Lock reclosure mode has been changed (from automatic to manual or viceversa).

Le mode de refermeture de la serrure a été modifié (d'automatique à manuel ou vice-versa).

Serrure en setup mode

Maintenir appuyé **6** jusqu'à ce qu'un double bip retentisse. La DEL reste allumée.



Saisir la combinaison Manager (et la clé Dallas si elle est associée).

Un double bip retentit.



Lock reclosure mode has been changed (from automatic to manual or viceversa).

Vérifier l'état des utilisateurs

Maintenir appuyé **7** jusqu'à ce qu'un double bip retentisse. La DEL reste allumée.



Saisir le code Manager. Un double bip retentit.



Saisir l'identifiant de l'utilisateur dont on souhaite vérifier l'état.

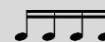
Un bip sonore simple retentit pour les utilisateurs disponibles (mais non installés) ou désactivés/supprimés.

Pulse

Un double bip sonore retentit pour les utilisateurs installés.




Un bip sonore long retentit pour les utilisateurs bloqués (non installables).



Pour quitter la fonction, attendre quelques secondes sans saisir d'identifiant. La DEL s'éteint.

Téléchargement de la mémoire des événements/configuration*

La mémoire des événements/configuration peut être téléchargée sur une clé Dallas correctement configurée grâce au logiciel DiaLog. Les événements enregistrés sur la clé Dallas peuvent être téléchargés sur le PC via une interface USB.

Maintenir appuyé  jusqu'à ce qu'un double bip retentisse. La DEL reste allumée.




Saisir le code Manager (et la clé Dallas si elle est associée). Un double bip retentit. La DEL reste allumée.



Maintenir appuyée la clé Dallas spéciale sur le lecteur (il est recommandé d'utiliser la clé Dallas magnétique). Un double bip retentit.



Temps de retard

Maintenir appuyé  jusqu'à ce qu'un double bip retentisse. La DEL reste allumée.



Saisir le code Manager. Un double bip retentit.



Saisir une valeur de temps de retard et une valeur de fenêtre d'ouverture.



Un double bip retentit.

Saisir de nouveau les valeurs de temps de retard et de fenêtre d'ouverture pour confirmer. Un double bip retentit. La DEL s'éteint.



Les valeurs autorisées sont comprises entre 00 et 99 minutes pour le temps de retard (00 indique un temps de retard nul) et 01 et 19 minutes pour la fenêtre d'ouverture.

Remarques: pour définir un temps de retard plus court que celui qui est actuellement programmé, l'opération doit être effectuée pendant le décompte de la fenêtre d'ouverture.

Pulse

Réinitialisation de la serrure (via le boîtier de réinitialisation)

La réinitialisation ramène le système en mode de pre-setup.

Déconnecter la pile. Appuyer sur quelques touches pour éliminer le courant résiduel.

Connecter le boîtier de réinitialisation au connecteur secondaire de la serrure (BAT ou 2)

Mettre le boîtier de réinitialisation sous tension avec une pile. Un double bip retentit.

La serrure est réinitialisée.



Instructions pour l'élimination

des équipements électriques et électroniques



Ce marquage (indiqué sur le produit ou son étiquette) indique que le produit ne doit pas être éliminé avec les autres déchets à la fin de sa vie utile.

Ces produits doivent être traités correctement et envoyés à la récupération différenciée des matériaux dont ils sont composés, afin d'éviter ainsi le gaspillage de ressources qui peuvent être réutilisées pour fabriquer de nouveaux équipements et de soutenir la durabilité environnementale.

Contacts

GLOBAL HEADQUARTERS

Tecnosicurezza Spa

Via Cesare Battisti, 276
37057 San Giovanni Lupatoto
Verona
Tel.+39 045 826 64 70
Fax. +39 045 826 64 69
info@tecnosicurezza.it
service@tecnosicurezza.it
infotecnosicurezza@pec.it

USA HEADQUARTERS

Tecnosicurezza Inc.

133, Trade Street- Suite 4
Lexington, KY 40511
Tel.+1 859 682 50 25
info.usa@tecnosicurezza.it

SPAIN HEADQUARTERS

Tecnosicurezza Sa

C/Menor, 4 - Nave 10
Pol. Ind La Mina
28770 Colmenar Viejo
SPAIN
Tel.+34 91 804 33 91
Fax.+34 91 804 32 63
info.es@tecnosicurezza.it