

## DigiTech

### Codici standard

<b>Manager</b>	0 1 - 1 2 3 4 5 6 +	Chiave elettronica opzionale
<b>Utente 2</b>	0 2 - 0 2 0 2 0 2 +	Chiave elettronica opzionale
<b>Utente 3</b>	0 3 - 0 3 0 3 0 3 +	Chiave elettronica opzionale
<b>Utente x</b>	x x - x x x x x x +	Chiave elettronica opzionale

#### Chiave Dallas

Nel caso in cui l'utente sia caratterizzato da "codice+chiave Dallas", prima o dopo ogni operazione di inserimento del relativo codice, è necessario appoggiare la chiave sull'apposito lettore.

#### Utente override

L'utente override 30 apre senza attendere il tempo di ritardo. Di fabbrica è impostato in modalità congiunta ma, su richiesta, può essere impostata anche la modalità di apertura singola.

#### Allarme silenzioso Penalità



Viene attivato digitando il proprio codice di apertura aumentando o diminuendo di un numero l'ultima del codice.

Dopo quattro tentativi di inserimento di un codice errato, la serratura entra in uno stato di penalità di 4 minuti. Ogni tentativo di inserimento codice nei 4 minuti di penalità riavvia il conteggio.

#### Avviso di batteria scarica

Una serie di segnali acustici durante l'apertura indica un basso livello di carica della batteria. Sostituire immediatamente la batteria scarica con una nuova batteria Alcalina.

#### Segnali acustici

Un doppio segnale acustico  indica normalmente un'operazione corretta. Un segnale acustico prolungato  indica un'operazione non corretta e il termine dell'operazione stessa.

#### Raccomandazioni

Non utilizzare codici facilmente identificabili come 123456, date di nascita o altri dati personali.

#### Apertura (Si raccomanda di cambiare il codice di fabbrica prima dell'utilizzo e di archiviare in sicurezza il nuovo codice)

Premere un tasto per accendere il dispositivo. Il display mostra il messaggio:

Digitare il codice di apertura. Il display mostra il conteggio del ritardo se programmato.

Al termine del tempo di ritardo, il display visualizza il conteggio della finestra di apertura.

Digitare il codice di apertura. Il display mostra il messaggio:

Aprire la porta entro 4 secondi.

#### Apertura congiunta (Si raccomanda di cambiare il codice di fabbrica prima dell'utilizzo e di archiviare in sicurezza il nuovo codice)

Premere un tasto per accendere il dispositivo. Il display mostra il messaggio:

Digitare il codice di apertura. Viene visualizzato il conteggio del ritardo se programmato.

Al termine del tempo di ritardo, viene visualizzato il conteggio della finestra di apertura.

Digitare il 1° codice di apertura. Il display mostra il messaggio:

Digitare il 2° codice di apertura. Il display mostra il messaggio:

Aprire la porta entro 4 secondi.

#### Cambio Codice (Archiviare in sicurezza il nuovo codice ed eseguire diverse prove di apertura/chiusura prima di richiudere la porta)

Da eseguire a porta aperta!

Premere e mantenere premuto . Il display mostra il messaggio:

Inserire il **vecchio codice**. Il display mostra il messaggio:

Inserire il **nuovo codice**. Il display mostra il messaggio:

Confermare il **nuovo codice**.

Eseguire alcune prove di apertura prima di richiudere la porta.

#### Gestione Utenti

Premere e mantenere premuto . Il display mostra il messaggio:

Inserire il codice Manager.

Premere  per scorrere la lista o inserire l'ID dell'utente.

"V" utente installato, "X" utente disabilitato, "\_" utente cancellato.

L'utente override 30 può essere installato solamente quando la serratura è aperta.

CODICE
X X - X X X X X X
TEMPO DI RITARDO
00:59
FINESTRA
00:01
APERTURA

CODICE
X X - X X X X X X
TEMPO DI RITARDO
00:59
FINESTRA
00:01
2° UTENTE
X X - X X X X X X
APERTURA

VECCHIO CODICE
X X - X X X X X X
NUOVO CODICE
X X X X X X
CONFERMA CODICE
X X X X X X
OPERAZIONE
ESEGUITA

GESTIONE UTENTI
0 1 - X X X X X X

02 03 04 05 06
✓ x _ _ ✓

Premere . Se l'utente non è installato, il display mostra il messaggio:

Premere per confermare, o per disabilitare/abilitare/cancellare e per confermare.

### Test Membrana

Premere un tasto per accendere il dispositivo.

Premere e mantenere premuto il tasto . Il display mostra il messaggio:

Digitare in sequenza i pulsanti visualizzati a display.

Ad ogni tasto funzionante premuto corrisponde un beep di conferma.

Un tasto danneggiato provoca una segnalazione acustica prolungata. Il display mostra il messaggio:

### Modificare data e ora

Premere e mantenere premuto . Il display mostra il messaggio:

Inserire il codice Manager. Il display mostra il messaggio:

Premere . Il display mostrerà la data e l'ora attualmente impostati:

Per modificare, premere . Il display mostra il messaggio:

Inserire ora e data e premere per confermare.

### Tempo di Ritardo

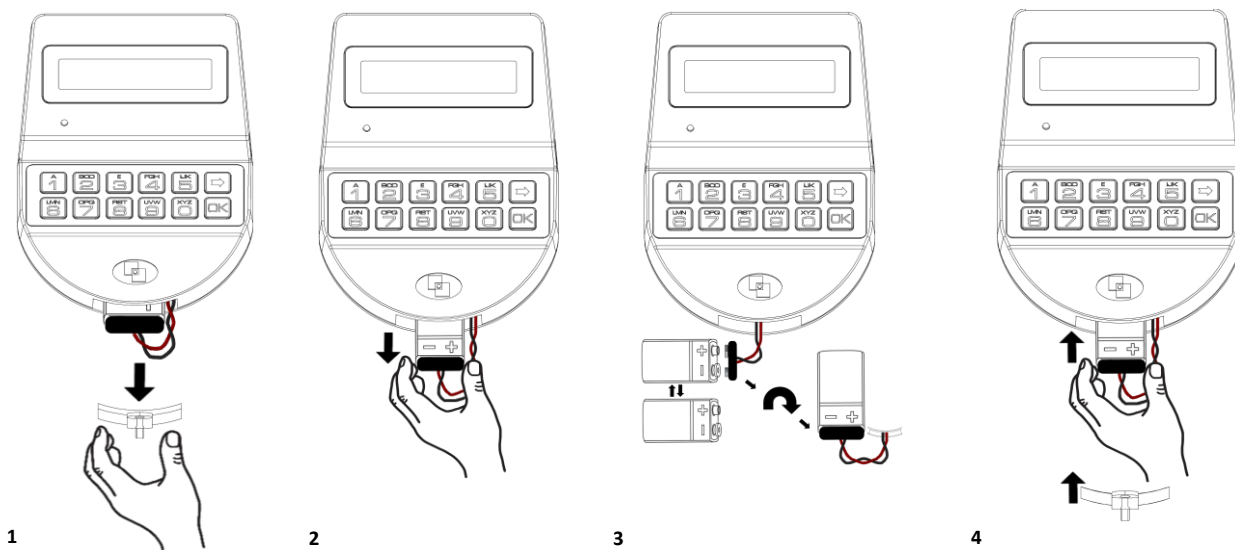
Premere e mantenere premuto . Il display mostra il messaggio:

Inserire il codice Manager. Il display mostra il ritardo attualmente programmato:

Premere per modificare. Il display mostra il messaggio:

Inserire i valori desiderati e premere per confermare.

### Procedura di sostituzione batteria *(Da eseguire a porta aperta)*



### Ulteriori informazioni

Per il manuale completo ed ulteriori informazioni sulle funzionalità del prodotto, consultare il sito [www.tecnosicurezza.it](http://www.tecnosicurezza.it)

02  
INSTALLARE?

TEST SISTEMA  
1234567890 ✓

TEST SISTEMA  
1234567890 ✓

TASTO  
GUASTO O ERRATO

DATA E ORA  
0 1 - X X X X X X

DATA E ORA

12:00 MER  
13 /02/2019

hh:mm \_ \_ \_ \_  
GG/MM/AAAA

IMPOSTA RITARDO  
0 1 - X X X X X X

RITARDO 00  
FINESTRA 01

RITARDO mm  
FINESTRA mm

VALORI AGGIORNATI

