

MiniTech

Codici standard

Master	1 2 3 4 5 6 7 8	
Manager	0 1 - 1 2 3 4 5 6 +	Chiave elettronica opzionale/Impronta digitale
Utente 2	0 2 - 0 2 0 2 0 2 +	Chiave elettronica opzionale/Impronta digitale
Utente 3	0 3 - 0 3 0 3 0 3 +	Chiave elettronica opzionale/Impronta digitale
Utente x	x x - x x x x x x +	Chiave elettronica opzionale/Impronta digitale

Chiave Dallas/ Impronta digitale

Nel caso in cui l'utente sia caratterizzato da "codice+chiave Dallas/Impronta digitale", prima o dopo ogni operazione di inserimento del relativo codice, è necessario inserire la chiave/Impronta nel relativo lettore.

Utente override

Gli utenti override aprono senza attendere il tempo di ritardo. Di fabbrica sono impostati in modalità congiunta ma, su richiesta, possono essere impostati anche con la modalità di apertura singola.

Allarme silenzioso Penalità

Viene attivato digitando il proprio codice di apertura aumentando o diminuendo di un numero l'ultima del codice.


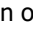

Dopo quattro tentativi di inserimento di un codice errato, la serratura entra in uno stato di penalità di 4 minuti. Ogni tentativo di inserimento codice nei 4 minuti di penalità riavvia il conteggio.

Avviso di batteria scarica

Una serie di segnali acustici durante l'apertura indica un basso livello di carica della batteria.

Sostituire immediatamente la batteria scarica con una nuova batteria Alcalina.

Segnali acustici

Un doppio segnale acustico  indica normalmente un'operazione corretta. Un segnale acustico prolungato  indica un'operazione non corretta e il termine dell'operazione stessa. Un singolo segnale acustico  indica un'inserimento non corretto dell'impronta digitale.

Raccomandazioni

Non utilizzare codici facilmente identificabili come 123456, date di nascita o altri dati personali. Si consiglia l'utilizzo dell'impronta del pollice e dell'indice per un utilizzo migliore.

Apertura (Si raccomanda di cambiare il codice di fabbrica prima dell'utilizzo e di archiviare in sicurezza il nuovo codice)

Premere un tasto per accendere il dispositivo. Il display mostra il messaggio:

CODICE
X X - X X X X X X

Digitare il codice di apertura. Il display mostra il conteggio del ritardo se programmato.

TEMPO DI RITARDO
00:59

Al termine del tempo di ritardo, il display visualizza il conteggio della finestra di apertura.

FINESTRA
00:01

Digitare il codice di apertura. Il display mostra il messaggio:

APERTURA

Aprire la porta entro 4 secondi.

Apertura congiunta (Si raccomanda di cambiare il codice di fabbrica prima dell'utilizzo e di archiviare in sicurezza il nuovo codice)

Premere un tasto per accendere il dispositivo. Il display mostra il messaggio:

CODICE
X X - X X X X X X

Digitare il codice di apertura. Viene visualizzato il conteggio del ritardo se programmato.

TEMPO DI RITARDO
00:59

Al termine del tempo di ritardo, viene visualizzato il conteggio della finestra di apertura.

FINESTRA
00:01

Digitare il 1° codice di apertura. Il display mostra il messaggio:

2° UTENTE
X X - X X X X X X

Digitare il 2° codice di apertura. Il display mostra il messaggio:

APERTURA

Aprire la porta entro 4 secondi.

Cambio Codice (Archiviare in sicurezza il nuovo codice ed eseguire diverse prove di apertura/chiusura prima di richiudere la porta)

Da eseguire a porta aperta!

Premere e mantenere premuto . Il display mostra il messaggio:

VECCHIO CODICE
X X - X X X X X X

Inserire il **vecchio codice**. Il display mostra il messaggio:

NUOVO CODICE
X X X X X X

Inserire il **nuovo codice**. Il display mostra il messaggio:

CONFERMA CODICE
X X X X X X

Confermare il **nuovo codice**.

OPERAZIONE
ESEGUITA

Eseguire alcune prove di apertura prima di richiudere la porta.

Gestione Utenti

Premere e mantenere premuto . Il display mostra il messaggio:

GESTIONE UTENTI
0 1 - X X X X X X

Inserire il codice Manager.

Premere  per scorrere la lista o inserire l'ID dell'utente.

02 03 04 05 06
✓ x _ _ ✓

"V" utente installato, "X" utente cancellato, "-" utente disabilitato.

Gli utenti override 50-59 possono essere installati solamente quando la serratura è aperta.

Premere ☒. Se l'utente non è installato, il display mostra il messaggio:

Premere ☒ per confermare, o ☐ per disabilitare/abilitare/cancellare e ☒ per confermare.

Test Membrana

Premere un tasto per accendere il dispositivo.

Premere e mantenere premuto il tasto **5**. Il display mostra il messaggio:

Digitare in sequenza i pulsanti visualizzati a display.

Ad ogni tasto funzionante premuto corrisponde un beep di conferma.

Un tasto danneggiato provoca una segnalazione acustica prolungata. Il display mostra il messaggio:

Modificare data e ora

Premere e mantenere premuto ☒. Il display mostra il messaggio:

Inserire il codice Master. Il display mostra il messaggio:

Premere ☒. Il display mostra la data e l'ora attualmente impostati:

Per modificare, premere ☒. Il display mostra il messaggio:

Inserire ora e data e premere ☒ per confermare.

Blocco serratura

Premere e mantenere premuto **4**. Il display mostra il messaggio:

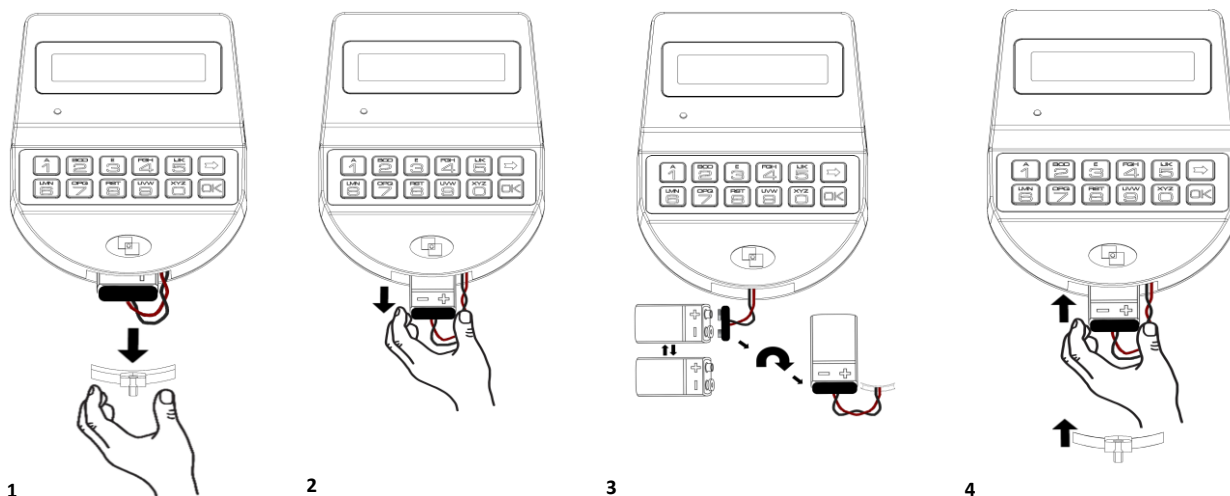
Inserire il codice abilitato all'operazione di blocco. Il display mostra il messaggio:

Inserire data e ora di riapertura (max. 31 giorni).

Premere ☒ per confermare. Il display mostra il messaggio:

Premere ☒ per confermare. Il display mostra il messaggio:

Procedura di sostituzione batteria *(Da eseguire a porta aperta)*



02
INSTALLARE?

TEST SISTEMA
1234567890 ☒

TEST SISTEMA
1234567890 ☒

TASTO
GUASTO O ERRATO

MENU MASTER
X X X X X X X X

DATA E ORA

12:00 MER
13 /02/2019

hh:mm _ _ _ _
GG/MM/AAAA

BLOCCA SERRATURA
X X - X X X X X X

BLOCCA FINO A
GG/MM hh:mm

BLOCCA FINO A
13/02 12:00

BLOCCARE LA
SERRATURA?

SERRATURA
BLOCCATA

Ulteriori informazioni

Per il manuale completo ed ulteriori informazioni sulle funzionalità del prodotto, consultare il sito www.tecnosicurezza.it

