

## PulsePRO

### Codici standard

<b>Manager</b>	6 0 - 1 2 3 4 5 6 +	Chiave elettronica opzionale
<b>Utente 2</b>	0 2 - 0 2 0 2 0 2 +	Chiave elettronica opzionale
<b>Utente 3</b>	0 3 - 0 3 0 3 0 3 +	Chiave elettronica opzionale
<b>Utente x</b>	x x - x x x x x x +	Chiave elettronica opzionale

#### Chiave Dallas

Nel caso in cui l'utente sia caratterizzato da "codice+chiave Dallas", prima o dopo ogni operazione di inserimento del relativo codice, è necessario appoggiare la chiave sull'apposito lettore.

#### Utenti override

Gli utenti override aprono senza attendere il tempo di ritardo. Di fabbrica sono impostati in modalità congiunta ma, su richiesta, possono essere impostati anche con la modalità di apertura singola.

#### Allarme silenzioso Penalità

Viene attivato digitando il proprio codice di apertura aumentando o diminuendo di un numero l'ultima del codice.



Dopo quattro tentativi di inserimento di un codice errato, la serratura entra in uno stato di penalità di 4 minuti. Ogni tentativo di inserimento codice nei 4 minuti di penalità riavvia il conteggio.

#### Avviso di batteria scarica

Una serie di segnali acustici durante l'apertura indica un basso livello di carica della batteria.

Sostituire immediatamente la batteria scarica con una nuova batteria Alcalina.

#### Segnali acustici

Un doppio segnale acustico  indica normalmente un'operazione corretta. Un segnale acustico prolungato  indica un'operazione non corretta e il termine dell'operazione stessa.

#### Raccomandazioni

Non utilizzare codici facilmente identificabili come 123456, date di nascita o altri dati personali.

#### Apertura *(Si raccomanda di cambiare il codice di fabbrica prima dell'utilizzo e di archiviare in sicurezza il nuovo codice)*

Digitare il codice di apertura (codice Manager di fabbrica 60-123456).

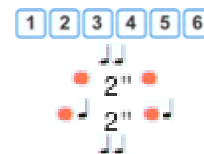
Se il codice è corretto la tastiera emette un doppio bip.

Viene avviato il conteggio del ritardo se programmato. Il led lampeggia ogni 2 secondi.

Un segnale acustico ogni 2 secondi indica il termine del tempo di ritardo.

Digitare il codice di apertura. La tastiera emette un doppio segnale acustico.

Aprire la porta entro 4 secondi.



#### Apertura congiunta *(Si raccomanda di cambiare il codice di fabbrica prima dell'utilizzo e di archiviare in sicurezza il nuovo codice)*

Digitare il codice di apertura (codice Manager di fabbrica 60-123456).

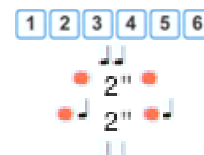
Se il codice è corretto la tastiera emette un doppio bip.

Viene avviato il conteggio del ritardo se programmato. Il led lampeggia ogni 2 secondi.

Un segnale acustico ogni 2 secondi indica il termine del tempo di ritardo.

Digitare entrambi i codici di apertura. La tastiera emette un doppio segnale acustico.

Aprire la porta entro 4 secondi.



#### Cambio Codice *(Archiviare in sicurezza il nuovo codice ed eseguire diverse prove di apertura/chiusura prima di richiudere la porta)*

Da eseguire a porta aperta!

Premere e mantenere premuto  fino al doppio segnale acustico. Il led rimane acceso.

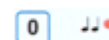
Inserire l'ID dell'utente di cui si vuole cambiare il codice.

Inserire il **vecchio codice**.

Inserire il **nuovo codice**.

Confermare il **nuovo codice**.

Eseguire alcune prove di apertura prima di richiudere la porta.



#### Attivare un nuovo utente

Premere e mantenere premuto  fino al doppio segnale acustico. Il led rimane acceso.

Inserire il codice Manager. La tastiera emette un doppio segnale acustico.

Digitare l'ID dell'utente da installare.

Se l'utente è disponibile la tastiera emette un doppio segnale acustico.

Inserire il codice da associare all'utente (e la chiave Dallas se necessario).

Inserire nuovamente il codice per confermare (e la chiave Dallas se necessario).

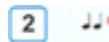


#### Disabilitare/Abilitare gli utenti *(Funzione non disponibile se è attiva l'apertura congiunta)*

Premere e mantenere premuto  fino al doppio segnale acustico. Il led rimane acceso.

Inserire il codice Manager. La tastiera emette un doppio segnale acustico.

Tutti gli utenti vengono disabilitati/abilitati.



#### Eliminare un utente

Premere e mantenere premuto  fino al doppio segnale acustico. Il led rimane acceso.




# PulsePro

Inserire il codice Manager. La tastiera emette un doppio segnale acustico.  
Digitare l'ID dell'utente da eliminare.  
La tastiera emette un doppio segnale acustico. L'utente è stato eliminato.



## Test Membrana

Premere e mantenere premuto **5** fino al doppio segnale acustico. Il led rimane acceso.  
Inserire la seguente sequenza di tasti: **1 2 3 4 5 6 7 8 9 0**  **OK**  
Al termine il led si spegne.  
Un tasto danneggiato provoca una segnalazione acustica prolungata.



## ERC (Emergency Rescue Code)

Se la funzione è stata prevista, permette di eseguire un'apertura di emergenza in caso di smarrimento di tutti codici di apertura.  
Premere e mantenere premuto **8** fino al doppio segnale acustico. Il led rimane acceso.  
Inserire il codice ERC (98 – X X X X X X X). Il led lampeggia.  
La serratura si ripristina con i codici standard.



## Tempo di ritardo (Ritardo programmabile da 0 a 99 minuti; Finestra di apertura da 1 a 19 minuti)

Premere e mantenere premuto **9** fino al doppio segnale acustico. Il led rimane acceso.  
Inserire il codice Manager. La tastiera emette un doppio segnale acustico.  
Inserire i valori per il ritardo e la finestra di apertura su due cifre (es. 10 e 05).  
Confermare i valori per il ritardo e la finestra di apertura su due cifre (es. 10 e 05).  
Attenzione, Il tempo di ritardo può essere abbassato solo a serratura aperta.

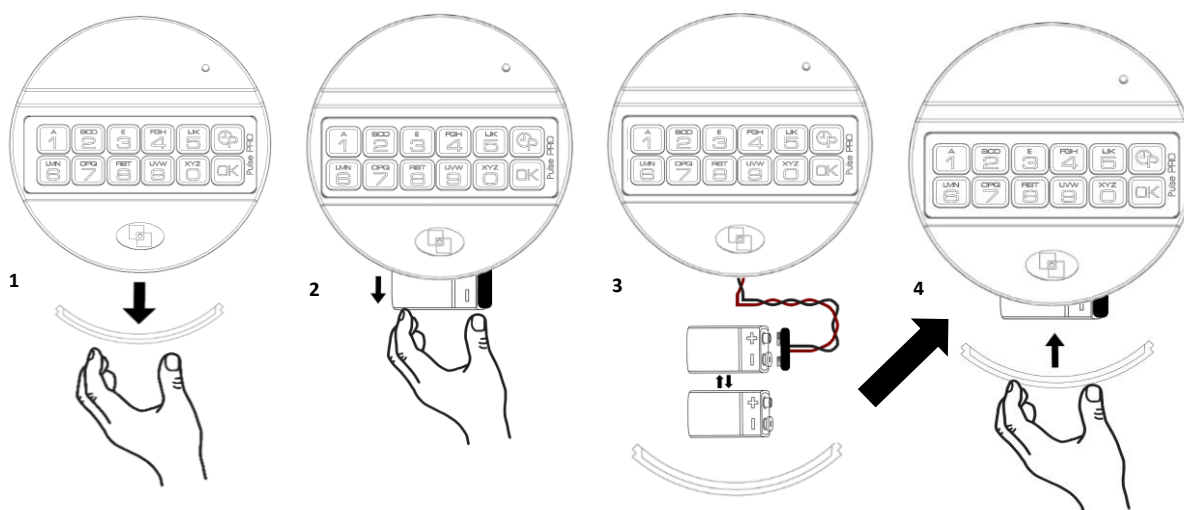


## Selezione di una configurazione (da eseguire a SERRATURA APERTA!)

Premere e mantenere premuto **8** fino al doppio beep. Il led rimane acceso. Se in modalità pre-setup, saltare i prossimi due passi.  
Inserire il codice Manager. Il led lampeggia.  
Inserire il codice Master. Il led rimane acceso.  
Inserire il numero identificativo della configurazione scelta e confermare. Viene emesso un doppio beep per ciascuna operazione.  
Inserire il formato della data (0=giorno/mese/anno, 1=mese/giorno/anno). Il led lampeggia.  
La tastiera emette un doppio segnale acustico. Il led si spegne.



## Procedura di sostituzione batteria (Da eseguire a porta aperta)



### 10 UTENTI

	Gestione Manager	Secondo Manager	Secondo Master	Numero configurazione
<b>10 Utenti</b>	-	-	-	02
	✓	-	-	12
	✓	✓	-	32
	✓	✓	✓	72
	✓	-	✓	52
	-	✓	-	22
	-	✓	✓	62
	-	-	✓	42

	Gestione Manager	Secondo Manager	Secondo Master	Numero configurazione
<b>10 Utenti con apertura congiunta</b>	-	-	-	04
	✓	-	-	14
	✓	✓	-	34
	✓	✓	✓	74
	✓	-	✓	54
	-	✓	-	24
	-	✓	✓	64
	-	-	✓	44

### 10 UTENTI + 1 UTENTE OVERRIDE

	Gestione Manager	Secondo Manager	Secondo Master	Numero configurazione
<b>10 Utenti + 1 Utente override</b>	-	-	-	01
	✓	-	-	11
	✓	✓	-	31
	✓	✓	✓	71
	✓	-	✓	51
	-	✓	-	21
	-	✓	✓	61
	-	-	✓	41

	Gestione Manager	Secondo Manager	Secondo Master	Numero configurazione
	-	-	-	
	✓	-	-	
	✓	✓	-	
	✓	✓	✓	
	✓	-	✓	
	-	✓	-	
	-	✓	✓	
	-	-	✓	

### 10 UTENTI + 1 UTENTE OVERRIDE, Apertura congiunta

	Gestione Manager	Secondo Manager	Secondo Master	Numero configurazione
<b>10 Utenti + 1 Utente override in congiunta con tutti gli utenti</b>	-	-	-	00
	✓	-	-	10
	✓	✓	-	30
	✓	✓	✓	70
	✓	-	✓	50
	-	✓	-	20
	-	✓	✓	60
	-	-	✓	40

	Gestione Manager	Secondo Manager	Secondo Master	Numero configurazione
<b>10 Utenti + 1 Utente override. Tutti gli utenti in congiunta</b>	-	-	-	03
	✓	-	-	13
	✓	✓	-	33
	✓	✓	✓	73
	✓	-	✓	53
	-	✓	-	23
	-	✓	✓	63
	-	-	✓	43

### 50 UTENTI

	Gestione Manager	Secondo Manager	Secondo Master	Numero configurazione
<b>50 Utenti</b>	-	-	-	07
	✓	-	-	17
	✓	✓	-	37
	✓	✓	✓	77

	Gestione Manager	Secondo Manager	Secondo Master	Numero configurazione
<b>50 Utenti con apertura congiunta</b>	-	-	-	09
	✓	-	-	19
	✓	✓	-	39
	✓	✓	✓	79

## PulsePro

	✓	-	✓	57
	-	✓	-	27
	-	✓	✓	67
	-	-	✓	47

	✓	-	✓	59
	-	✓	-	29
	-	✓	✓	69
	-	-	✓	49

### 50 UTENTI + 10 UTENTI OVERRIDE

	Gestione Manager	Secondo Manager	Secondo Master	Numero configurazione
<b>50 Utenti + 10 Utenti override</b>	-	-	-	06
	✓	-	-	16
	✓	✓	-	36
	✓	✓	✓	76
	✓	-	✓	56
	-	✓	-	26
	-	✓	✓	66
	-	-	✓	46


### 50 UTENTI + 10 UTENTI OVERRIDE, Apertura congiunta

	Gestione Manager	Secondo Manager	Secondo Master	Numero configurazione
<b>50 Utenti + 10 Utenti override in congiunta con tutti gli utenti</b>	-	-	-	05
	✓	-	-	15
	✓	✓	-	35
	✓	✓	✓	75
	✓	-	✓	55
	-	✓	-	25
	-	✓	✓	65
	-	-	✓	45

	Gestione Manager	Secondo Manager	Secondo Master	Numero configurazione
<b>50 Utenti + 10 Utenti override. Tutti gli utenti in congiunta</b>	-	-	-	08
	✓	-	-	18
	✓	✓	-	38
	✓	✓	✓	78
	✓	-	✓	58
	-	✓	-	28
	-	✓	✓	68
	-	-	✓	48

### Ulteriori informazioni

Per il manuale completo ed ulteriori informazioni sulle funzionalità del prodotto, consultare il sito [www.tecnosicurezza.it](http://www.tecnosicurezza.it)

